

# Helsinki-Vantaan lentoaseman Lentokonemelukatsaus

2024

**Q3**  
heinäkuu —  
syyskuu

Finavian ympäristöyksikkö

Raporttia koskevat yhteydenotot:

[ymparisto@finavia.fi](mailto:ymparisto@finavia.fi)

Lisätietoja:

[Webtrak](#)

[Ympäristöselvitykset](#)

[Helsinki-Vantaan melunhallinta](#)

[Helsinki-Vantaan melunhallintasuunnitelma](#)

# Helsinki-Vantaan lentoaseman

## Lentokonemelukatsaus heinä-syyskuu 2024

### Katsaus edelliseen vuosineljännekseen

Heinä – syyskuun operaatiomäärät olivat noin 80 % vuoden 2019 vastaavaan aikaan verrattuna. Kiitoteiden käyttö oli tavanomaista kesäkuussa valmistuneen kiitotien 3 peruskorjauksen jälkeen.

Reittitarjonta Aasiaan ei ole palautunut vuoden 2019 tasolle. Kesäsesonki itäisen Välimeren lomakohteisiin lisää vuosineljänneksen alussa kiitotien 22L käyttöä lentoonlähtöihin.

Suurin osa yhteydenotoista koski kiitotien 1 käyttöä 22-suuntaan, vaikka tavanomaiseen kiitotiekäyttöön on palattu remontin jälkeen. Toisena aiheena yhteydenotoissa nousi 04-suunnan laskeutumiset, joita oli tavanomainen määrä, mutta muutamia päiviä yhtäjaksoisesti. Syksyn sumuiset sääolosuhteet aiheuttivat muutamana päivänä huonon näkyvyyden menetelmien käyttöönoton, josta saimme muutamia palautteita Vantaalta ja Pohjois-Helsingistä.

Painavien Airbus 350 -koneiden lentoonlähtöjä kiitotieltä 22L oli vuosineljänneksen aikana 131.

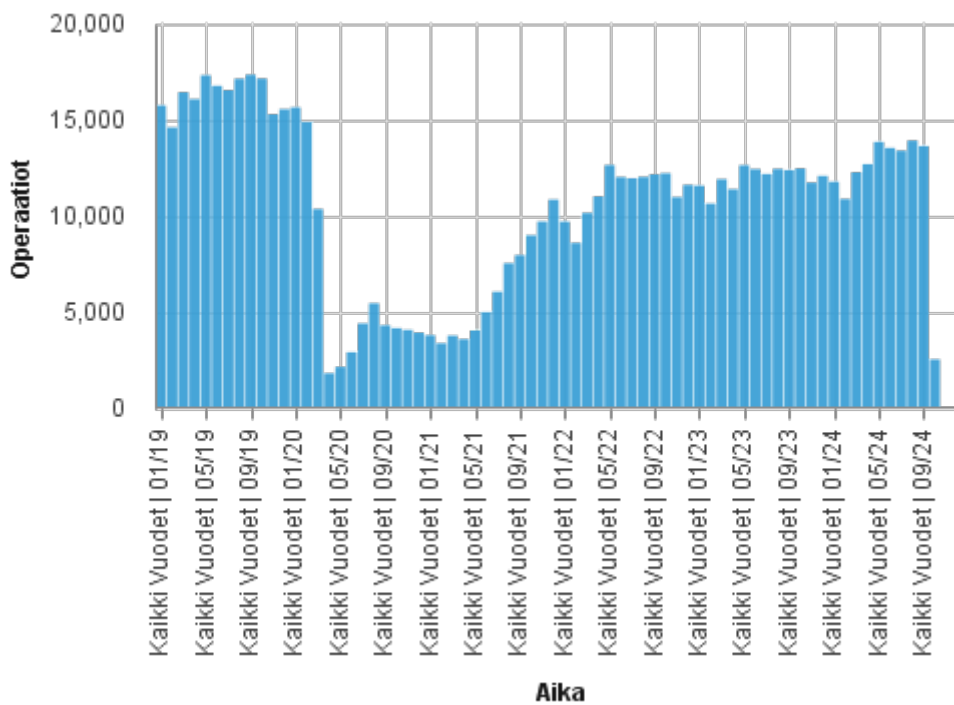
Aihe	Kommentit	Avainluvut
Operaatiomäärä	Operaatiomäärät nousivat edellisestä vuosineljänneksestä pääosin lomaliikenteen sesonkivaihtelusta johtuen. Kasvua on myös hieman verrattaessa vuoteen 2023, mutta liikenne on yhä vain noin 80 % vuoden 2019 liikenteestä.	2024 / 2019 7: 13 417 / 16 562 8: 13 944 / 17 158 9: 13 652 / 17 367
Kiitoteiden käyttö	Kiitoteiden käyttö oli normaalia. Ensisijaista laskeutumissuuntaa 15 käytettiin paljon.	
Ensisijaisten kiitoteiden käyttö yöaikaan	Vuosineljänneksellä kiitotien 22R käytön toteuma lentoonlähtöihin oli tavanomainen.  Ensisijaisen laskeutumiskiitotien käyttöosuus oli hyvällä tasolla vuosineljänneksen alkupuolella, mutta välttävä loppuneljänneksestä vallinneiden tuuliolosuhteiden vuoksi.	Lentoonlähdöt RWY 22R yöllä 23–06 7: 75 % 8: 81 % 9: 75 %  Laskeutumiset RWY 15 yöllä 23–06 7: 72 % 8: 67 % 9: 54 %
Sydänyön liikenne 00:30 – 05:30	Muiden kuin vähämeluisien ilma-alusten operaatiomäärät sydänyö-aikaan olivat tavanomaisia.	Muut kuin vähämeluiset suihkukoneet ja potkurikoneet 7: 17 kpl 8: 15 kpl 9: 15 kpl

<p>Lentoreittien sijainti ja toteuma (reittitiheyskartta)</p>	<p>Elokuun laskeutumiset-kuvassa näkyy vähäinen 04-suunnan käyttö. 15-suunnan käyttö vuosineljänneksessä on ollut tasaisen runsasta.</p> <p>Lentoonlähdöt-kuvassa elokuulta erottuu 04-suunnan tavanomaista vähäisempi käyttö.</p>	
<p>Jatkuvan korkeuden vähentämisen laskeutumiset CDO-%</p>	<p>Heinä-syyskuun jatkuvan korkeuden vähentämisen laskeutumisten tavoitetasot saavutettiin selvästi.</p>	<p>CDO-toteutuma (3kk) 7–22 75 % 22–7 87 %</p>
<p>Melumittaustulokset</p>	<p>Vähäinen 04-suunnan käyttö lentoonlähtöihin sekä hyvä 15-suunnan käyttö laskeutumisiin näkyy Keravan ja Korson mittauksissa elokuulla, tapahtumien lukumäärä ja keskiäänitaso on matala.</p> <p>Korson mittausraportissa (NMT1) mittausaseman numero on tällä hetkellä 201, mittausaseman numerointi tullaan muuttamaan takaisin vanhaan (1) myöhemmin.</p> <p>Mittausasemat ovat toimineet katkoitta koko mittausjakson. Kalajärven mittari tullaan korvaamaan uudemman sukupolven mittarilla seuraavan vuosineljänneksen aikana, josta saattaa aiheutua lyhyitä käyttökatkoksia seuraavan raportin tuloksissa.</p> <p>Vuoden 2024 määräaikaismelumittaus Paasikiven Nuorisokylän Säätiön tontilla Keravalla loppui 6.10.2024. Määräaikaismittauksen tuloksista tullaan raportoimaan erillisellä raportilla.</p>	
<p>Lentokoneiden huoltokoekäytöt</p>	<p>Huoltokoekäyttöjen määrä oli heinä-syyskuussa tavanomaisella tasolla.</p>	<p>Huoltokoekäytöt koekäyttöpaikalla/ varapaikalla:  138 kpl / 19 kpl</p>
<p>Yhteydenotot</p>	<p>Valtaosa yhteydenotoista koski kiitotien 22L aiemmin lisääntyntä käyttöä. Yhteydenottojen määrä oli laskusuunnassa kohti vuosineljänneksen loppua.</p>	<p>Yhteydenotot (3kk)  95 kpl</p>
<p>Viestintä ja tiedottaminen</p>	<p>Ukkosten aiheuttamista poikkeavista lentoreiteissä ilmoitettiin satunnaisesti Webtrak-palvelussa. Syksyn edetessä lisääntyvistä huonon näkyvyyden menetelmistä pyritään ilmoittamaan ennakoivasti.</p>	

# Helsinki-Vantaan lentoasema. Operaatiomäärä kuukausittain

Vuodet 2019 - 2024. Viimeinen kuukausi voi olla vajaa

Operaatiot	2019	2020	2021	2022	2023	2024
Jan	15,765	15,665	3,814	9,722	11,593	11,797
Feb	14,625	14,900	3,396	8,619	10,658	10,903
Mar	16,455	10,381	3,795	10,179	11,931	12,292
Apr	16,094	1,837	3,613	11,040	11,408	12,713
May	17,336	2,171	4,064	12,665	12,656	13,867
Jun	16,786	2,931	5,013	12,042	12,455	13,556
Jul	16,562	4,427	6,073	11,981	12,199	13,417
Aug	17,158	5,477	7,560	12,052	12,468	13,944
Sep	17,367	4,330	7,980	12,185	12,400	13,652
Oct	17,169	4,182	9,011	12,239	12,495	2,559
Nov	15,311	4,091	9,729	10,998	11,755	0
Dec	15,571	3,952	10,869	11,638	12,102	0





## Helsinki-Vantaan lentoasema. Laskeutumiset ja lentoonlähdöt kiitoteittäin (%) eri kuukausina

Laskeutumiset (%/kiitotie)	04L	04R	15	22L	22R	33	Total
01/24	27%	10%	24%	31%	7%	0%	100%
02/24	29%	8%	30%	23%	8%	0%	100%
03/24	26%	9%	38%	19%	7%	0%	100%
04/24	13%	31%	28%	24%	3%	0%	100%
05/24	0%	20%	68%	10%	0%	1%	100%
06/24	2%	1%	65%	25%	5%	1%	100%
07/24	13%	4%	50%	26%	5%	0%	100%
08/24	9%	1%	48%	35%	6%	0%	100%
09/24	15%	3%	43%	30%	8%	0%	100%

Lentoönlähdöt (%/kiitotie)	04L	04R	15	22L	22R	33	Total
01/24	0%	36%	10%	3%	50%	0%	100%
02/24	0%	32%	14%	7%	47%	0%	100%
03/24	0%	31%	14%	6%	48%	0%	100%
04/24	0%	41%	8%	28%	23%	0%	100%
05/24	0%	20%	8%	70%	0%	1%	100%
06/24	0%	4%	7%	47%	41%	0%	100%
07/24	0%	18%	6%	19%	56%	0%	100%
08/24	0%	9%	6%	15%	68%	0%	100%
09/24	0%	18%	10%	12%	60%	0%	100%

## Helsinki-Vantaan lentoasema. Lentoönlähdöt kiitoteittäin (%) eri kuukausina päivä- ilta-yö -eriteltyinä

Lentoönlähdöt (%/kiitotie)		04L	04R	22L	22R	15	33	Total
01/24	Klo 7-19	0%	36%	4%	49%	10%	0%	100%
	Klo 19-22	0%	37%	2%	52%	9%	0%	100%
	Klo 22-7	0%	38%	0%	59%	3%	0%	100%
02/24	Klo 7-19	0%	32%	7%	45%	15%	0%	100%
	Klo 19-22	0%	32%	7%	47%	13%	0%	100%
	Klo 22-7	0%	31%	2%	58%	8%	1%	100%
03/24	Klo 7-19	0%	31%	6%	48%	15%	0%	100%
	Klo 19-22	0%	30%	7%	46%	16%	0%	100%
	Klo 22-7	0%	37%	0%	57%	6%	0%	100%
04/24	Klo 7-19	0%	39%	29%	22%	9%	0%	100%
	Klo 19-22	0%	44%	26%	24%	5%	0%	100%
	Klo 22-7	0%	49%	22%	25%	5%	0%	100%
05/24	Klo 7-19	0%	21%	68%	0%	9%	1%	100%
	Klo 19-22	0%	16%	77%	0%	6%	0%	100%
	Klo 22-7	0%	20%	78%	0%	2%	0%	100%
06/24	Klo 7-19	0%	5%	48%	38%	8%	0%	100%
	Klo 19-22	0%	0%	40%	52%	8%	0%	100%
	Klo 22-7	0%	2%	43%	53%	2%	0%	100%
07/24	Klo 7-19	0%	18%	23%	52%	6%	0%	100%
	Klo 19-22	0%	17%	8%	65%	9%	0%	100%
	Klo 22-7	0%	22%	2%	72%	4%	0%	100%
08/24	Klo 7-19	0%	10%	18%	64%	7%	0%	100%
	Klo 19-22	0%	11%	9%	73%	6%	0%	100%
	Klo 22-7	2%	6%	5%	82%	4%	0%	100%
09/24	Klo 7-19	0%	17%	14%	57%	11%	0%	100%
	Klo 19-22	0%	15%	8%	69%	6%	0%	100%
	Klo 22-7	0%	21%	2%	71%	6%	0%	100%

Ajopäivämäärä Oct 7, 2024

## Helsinki-Vantaan lentoasema. Laskeutumiset kiitoteittäin (%) eri kuukausina päivä- ilta-yö -eriteltyinä

Laskeutumiset (%/kiitotie)		04L	04R	15	22L	22R	Total
01/24	Klo 7-19	25%	12%	22%	32%	8%	100%
	Klo 19-22	26%	10%	28%	29%	7%	100%
	Klo 22-7	33%	5%	27%	31%	3%	100%
02/24	Klo 7-19	27%	10%	24%	27%	11%	100%
	Klo 19-22	28%	11%	39%	19%	3%	100%
	Klo 22-7	33%	4%	38%	19%	5%	100%
03/24	Klo 7-19	22%	11%	29%	28%	9%	100%
	Klo 19-22	25%	11%	48%	8%	6%	100%
	Klo 22-7	36%	2%	51%	6%	4%	100%
04/24	Klo 7-19	10%	31%	27%	25%	5%	100%
	Klo 19-22	14%	33%	29%	23%	0%	100%
	Klo 22-7	19%	30%	29%	21%	1%	100%
05/24	Klo 7-19	0%	21%	64%	13%	0%	100%
	Klo 19-22	0%	18%	72%	9%	0%	100%
	Klo 22-7	0%	20%	74%	6%	0%	100%
06/24	Klo 7-19	3%	1%	56%	31%	7%	100%
	Klo 19-22	0%	0%	54%	43%	0%	100%
	Klo 22-7	1%	0%	86%	7%	4%	100%
07/24	Klo 7-19	12%	6%	37%	35%	8%	100%
	Klo 19-22	13%	4%	57%	24%	0%	100%
	Klo 22-7	17%	0%	72%	10%	1%	100%
08/24	Klo 7-19	9%	2%	35%	42%	10%	100%
	Klo 19-22	11%	1%	54%	32%	0%	100%
	Klo 22-7	8%	0%	70%	20%	1%	100%
09/24	Klo 7-19	14%	4%	32%	38%	12%	100%
	Klo 19-22	15%	3%	66%	14%	0%	100%
	Klo 22-7	20%	0%	56%	21%	3%	100%

Ajopäivämäärä Oct 7, 2024

## Helsinki-Vantaan lentoasema. Laskeutumiset kiitotielle 15 ja lentoonlähdöt kiitotieltä 22R kello 22-07 ja 23-06.

Prosenttiluku esittää ensisijaisen kiitotien käyttöosuutta kaikista laskeutumisista tai lentoonlähdöistä.

	Laskeutuminen 15	
	Klo 22-7	
	Laskeutuminen	%
01/24	433	27%
02/24	564	38%
03/24	858	51%
04/24	497	29%
05/24	1,465	74%
06/24	1,721	86%
07/24	1,453	72%
08/24	1,423	70%
09/24	1,119	56%

	Lentoonlähtö 22R	
	Klo 22-7	
	Lentoonlähtö	%
01/24	335	59%
02/24	316	58%
03/24	343	57%
04/24	198	25%
05/24	0	0%
06/24	490	53%
07/24	676	72%
08/24	810	82%
09/24	700	71%

	Laskeutuminen 15	
	Klo 23-06	%
	Laskeutuminen	
01/24	214	27%
02/24	269	37%
03/24	398	50%
04/24	291	30%
05/24	906	75%
06/24	1,088	85%
07/24	984	72%
08/24	826	67%
09/24	676	54%

	Lentoonlähtö 22R	
	Klo 23-06	%
	Lentoonlähtö	
01/24	240	60%
02/24	194	57%
03/24	204	56%
04/24	99	27%
05/24	0	0%
06/24	200	50%
07/24	234	75%
08/24	333	81%
09/24	294	75%

## Helsinki-Vantaan lentoasema. Pintatuulianalyysi, kiitotietä 22R ei käytetty lentoonlähtöihin yöaikaan 23–06:

Pvm	Kiitotie	Syy	Lentoonlähtöjen määrä				
1.7.2024	04R	Itätuuli	1	15.8.2024	22L	Muu Syy	5
4.7.2024	22L	Muu Syy	1	16.8.2024	22L	Itätuuli	4
5.7.2024	15	Muu Syy	1	16.8.2024	22L	Muu Syy	5
5.7.2024	22L	Muu Syy	1	21.8.2024	22L	Itätuuli	1
11.7.2024	04R	Itätuuli	1	21.8.2024	04R	Itätuuli	3
11.7.2024	22L	Itätuuli	1	22.8.2024	04R	Itätuuli	11
14.7.2024	04R	Itätuuli	8	24.8.2024	15	Muu Syy	1
17.7.2024	04R	Itätuuli	8	29.8.2024	15	Muu Syy	2
20.7.2024	04R	Pohjoistuuli	3	31.8.2024	04R	Muu Syy	1
20.7.2024	22L	Muu Syy	1	2.9.2024	15	Itätuuli	1
21.7.2024	04R	Pohjoistuuli	7	2.9.2024	15	Muu Syy	2
21.7.2024	15	Muu Syy	1	3.9.2024	04R	Muu Syy	8
21.7.2024	04R	Muu Syy	4	4.9.2024	04R	Muu Syy	8
21.7.2024	04R	Itätuuli	1	4.9.2024	04R	Itätuuli	1
22.7.2024	04R	Muu Syy	7	12.9.2024	04R	Muu Syy	1
22.7.2024	04R	Itätuuli	1	13.9.2024	04R	Muu Syy	9
23.7.2024	04L	Itätuuli	1	13.9.2024	04R	Itätuuli	1
23.7.2024	04R	Itätuuli	7	14.9.2024	04R	Muu Syy	10
25.7.2024	22L	Itätuuli	1	14.9.2024	04L	Muu Syy	1
28.7.2024	04R	Muu Syy	3	14.9.2024	04R	Itätuuli	2
29.7.2024	04R	Muu Syy	1	14.9.2024	15	Muu Syy	1
29.7.2024	04R	Pohjoistuuli	8	15.9.2024	04R	Muu Syy	10
30.7.2024	04R	Muu Syy	1	16.9.2024	04R	Itätuuli	1
30.7.2024	04R	Pohjoistuuli	9	16.9.2024	04R	Muu Syy	13
31.7.2024	H16	Muu Syy	1	16.9.2024	15	Itätuuli	3
1.8.2024	22L	Muu Syy	1	17.9.2024	15	Itätuuli	2
2.8.2024	04R	Muu Syy	3	17.9.2024	15	Muu Syy	10
2.8.2024	22L	Muu Syy	9	17.9.2024	22L	Muu Syy	1
3.8.2024	15	Muu Syy	1	21.9.2024	04R	Pohjoistuuli	1
3.8.2024	04R	Muu Syy	6	22.9.2024	04R	Muu Syy	2
4.8.2024	22L	Pohjoistuuli	1	22.9.2024	04R	Pohjoistuuli	6
4.8.2024	04R	Pohjoistuuli	1	26.9.2024	15	Muu Syy	1
5.8.2024	22L	Muu Syy	1	27.9.2024	22L	Muu Syy	2
6.8.2024	22L	Muu Syy	1	29.9.2024	22L	Muu Syy	1
7.8.2024	04L	Muu Syy	3				
12.8.2024	04R	Pohjoistuuli	2				
13.8.2024	04R	Muu Syy	2				
13.8.2024	04L	Muu Syy	2				
13.8.2024	04L	Pohjoistuuli	11				

24. lokakuu 2024

## Helsinki-Vantaan lentoasema. Pintatuulianalyysi, kiitotietä 15 ei käytetty laskeutumisiin yöaikaan klo 23–06

Pvm	Kiitotie	Syy	Laskeutumisten määrä				
1.7.2024	22L	Länsituuli	12	3.8.2024	04L	Länsituuli	1
5.7.2024	22R	Muu Syy	6	4.8.2024	04L	Pohjoistuuli	3
10.7.2024	H	Itätuuli	1	4.8.2024	04L	Muu Syy	2
11.7.2024	04L	Itätuuli	1	5.8.2024	22R	Muu Syy	1
13.7.2024	22L	Länsituuli	1	7.8.2024	04R	Muu Syy	1
13.7.2024	22L	Muu Syy	1	7.8.2024	04L	Muu Syy	10
14.7.2024	04L	Itätuuli	2	7.8.2024	04L	Itätuuli	1
16.7.2024	04L	Itätuuli	3	8.8.2024	22R	Muu Syy	13
17.7.2024	04L	Itätuuli	22	9.8.2024	22L	Muu Syy	10
19.7.2024	22L	Länsituuli	24	10.8.2024	22L	Muu Syy	20
20.7.2024	04L	Pohjoistuuli	24	11.8.2024	22L	Länsituuli	31
20.7.2024	22L	Länsituuli	30	11.8.2024	22L	Muu Syy	7
21.7.2024	04L	Itätuuli	6	12.8.2024	22L	Länsituuli	30
21.7.2024	04L	Muu Syy	20	12.8.2024	04L	Pohjoistuuli	20
21.7.2024	04L	Pohjoistuuli	16	13.8.2024	04L	Pohjoistuuli	12
22.7.2024	04L	Muu Syy	26	13.8.2024	04L	Muu Syy	6
22.7.2024	04L	Itätuuli	1	13.8.2024	04L	Länsituuli	1
22.7.2024	04L	Pohjoistuuli	1	19.8.2024	22L	Länsituuli	17
23.7.2024	04R	Itätuuli	1	20.8.2024	22L	Muu Syy	15
23.7.2024	04L	Itätuuli	21	21.8.2024	04L	Itätuuli	17
23.7.2024	04L	Muu Syy	2	22.8.2024	04R	Itätuuli	1
27.7.2024	22L	Muu Syy	1	22.8.2024	04L	Itätuuli	13
28.7.2024	04L	Muu Syy	13	23.8.2024	22L	Muu Syy	5
28.7.2024	04L	Länsituuli	5	24.8.2024	22L	Muu Syy	16
29.7.2024	04L	Muu Syy	5	25.8.2024	22L	Muu Syy	4
29.7.2024	04L	Pohjoistuuli	32	25.8.2024	22L	Länsituuli	15
29.7.2024	04L	Länsituuli	6	26.8.2024	22L	Länsituuli	19
30.7.2024	04L	Länsituuli	8	26.8.2024	22L	Muu Syy	5
30.7.2024	22L	Länsituuli	20	29.8.2024	22R	Muu Syy	7
30.7.2024	04L	Muu Syy	2	31.8.2024	22L	Länsituuli	1
30.7.2024	04L	Pohjoistuuli	13	3.9.2024	04L	Muu Syy	25
31.7.2024	22L	Länsituuli	48	3.9.2024	04L	Itätuuli	1
31.7.2024	H	Länsituuli	2	4.9.2024	04L	Muu Syy	21
1.8.2024	22L	Länsituuli	45	4.9.2024	04L	Itätuuli	1
2.8.2024	04L	Muu Syy	14	4.9.2024	04R	Muu Syy	1
2.8.2024	22L	Länsituuli	22	5.9.2024	22L	Itätuuli	1
2.8.2024	04L	Länsituuli	4	6.9.2024	22L	Muu Syy	1
3.8.2024	04L	Muu Syy	13	13.9.2024	04L	Itätuuli	11

Pvm	Kiitotie	Syy	Laskeutumisten määrä
13.9.2024	04L	Muu Syy	31
14.9.2024	04L	Itätuuli	10
14.9.2024	04L	Muu Syy	30
14.9.2024	04L	Länsituuli	1
14.9.2024	04L	Pohjoistuuli	1
15.9.2024	04L	Muu Syy	32
15.9.2024	04L	Länsituuli	15
16.9.2024	04L	Muu Syy	20
16.9.2024	22R	Itätuuli	24
16.9.2024	04L	Itätuuli	5
17.9.2024	22R	Länsituuli	1
17.9.2024	22R	Itätuuli	2
17.9.2024	22R	Muu Syy	19
18.9.2024	22L	Muu Syy	20
19.9.2024	22L	Muu Syy	3
19.9.2024	22L	Länsituuli	41
20.9.2024	22L	Muu Syy	8
20.9.2024	22L	Länsituuli	29
21.9.2024	22L	Länsituuli	20
21.9.2024	22L	Muu Syy	5
21.9.2024	04L	Pohjoistuuli	18
22.9.2024	04L	Länsituuli	8
22.9.2024	04L	Muu Syy	4
22.9.2024	04L	Pohjoistuuli	6
24.9.2024	22L	Muu Syy	1
25.9.2024	22L	Muu Syy	17
26.9.2024	22L	Muu Syy	23
27.9.2024	22L	Muu Syy	18
28.9.2024	22L	Länsituuli	8
28.9.2024	22L	Muu Syy	19
28.9.2024	22R	Muu Syy	3
29.9.2024	22L	Länsituuli	27
29.9.2024	22L	Muu Syy	11

## Helsinki-Vantaan lentoasema. Muiden kuin vähämeluisien ilma-alusten sydänyön liikenne

Lentoonlähdöt ja laskeutumiset klo 00.30 – 05.30 välisenä aikana muilla kuin vähämeluisilla suihkukoneilla ja potkurikoneilla

	01/24	02/24	03/24	04/24	05/24	06/24	07/24	08/24	09/24	Vuoden alusta
Lentoonlähtö	8	6	3	10	7	4	7	4	3	52
Laskeutuminen	8	6	5	13	12	14	10	11	12	91
<b>Yhteensä</b>	<b>16</b>	<b>12</b>	<b>8</b>	<b>23</b>	<b>19</b>	<b>18</b>	<b>17</b>	<b>15</b>	<b>15</b>	<b>143</b>

Laskeutumiset klo 00.30 – 05.30 välisenä aikana suihkukoneilla.

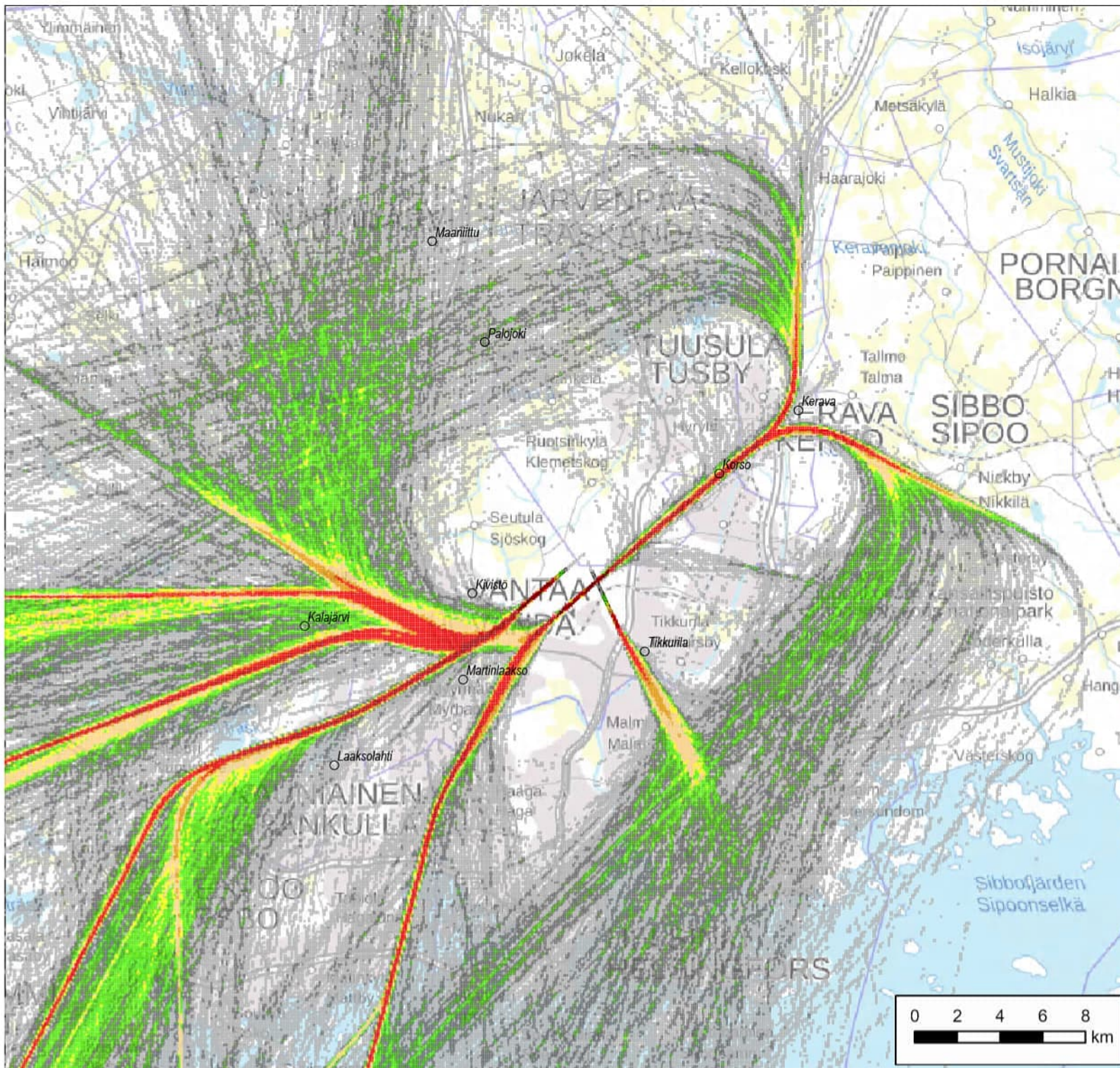
	01/24	02/24	03/24	04/24	05/24	06/24	07/24	08/24	09/24	Vuoden alusta
Laskeutuminen	234	218	242	351	463	513	564	453	489	3,527

Lentoonlähdöt ja laskeutumiset yksinomaan rahtia kuljettavilla suihkukoneilla klo 00.30 – 05.30 välisenä aikana.

	01/24	02/24	03/24	04/24	05/24	06/24	07/24	08/24	09/24	Vuoden alusta
Lentoonlähtö	11	9	7	12	15	14	10	8	10	96
Laskeutuminen	27	26	28	31	36	36	27	26	26	263
<b>Yhteensä</b>	<b>38</b>	<b>35</b>	<b>35</b>	<b>43</b>	<b>51</b>	<b>50</b>	<b>37</b>	<b>34</b>	<b>36</b>	<b>359</b>

Ajopäivämäärä Oct 7, 2024





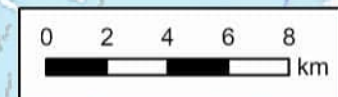
FINAVIA

Lentoalähdöt  
Heinäkuu 2024

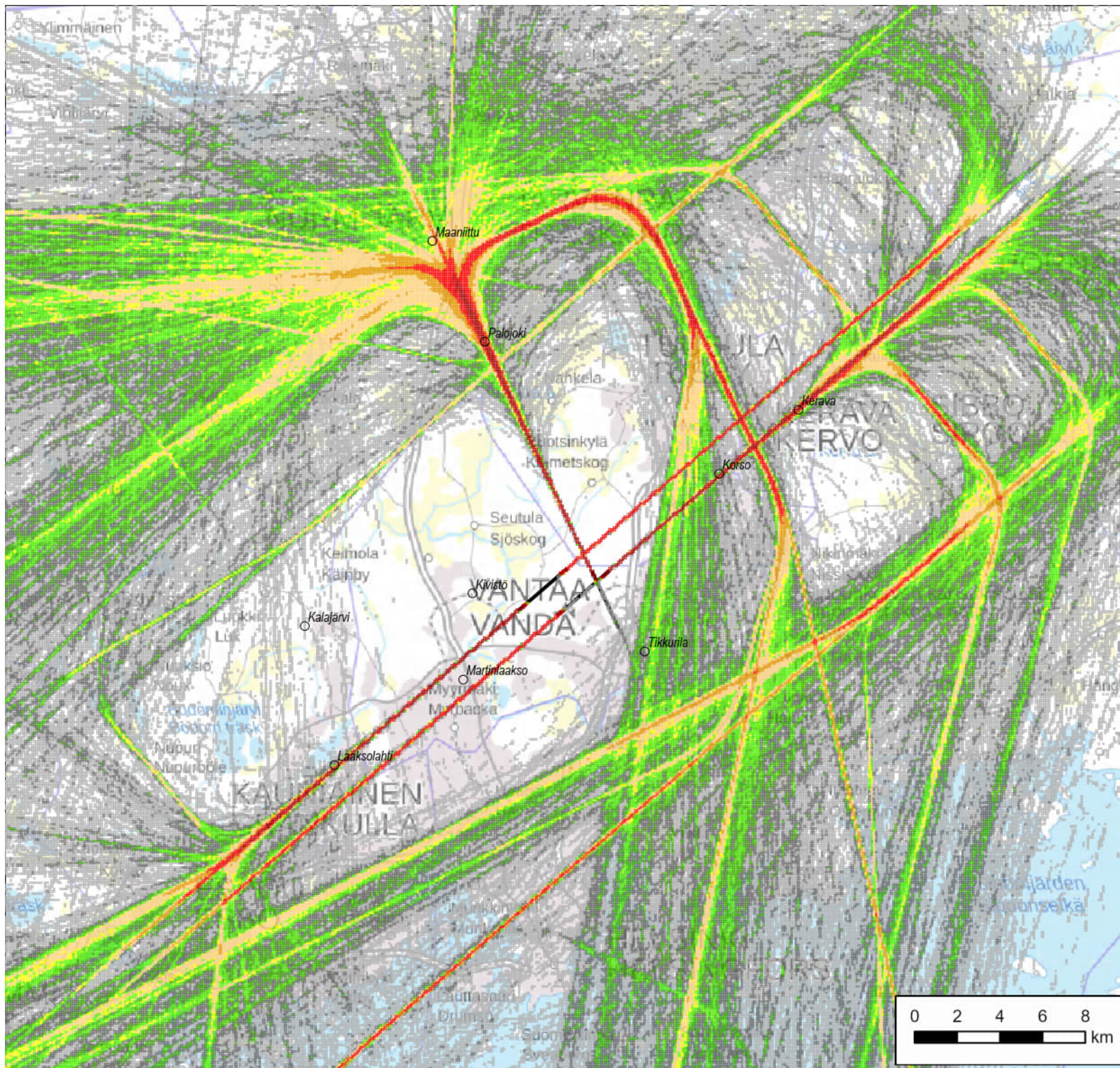
Reittitiheys

Lentoa / 100x100 m

- < 1/ viikko
- < 2/ viikko
- < 3/ viikko
- < 4/ viikko
- < 5/ viikko
- < 6/ viikko
- < 1/ päivä
- < 2/ päivä
- < 4/ päivä
- < 8/ päivä
- < 16/ päivä
- > 16/ päivä

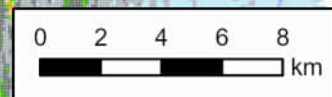




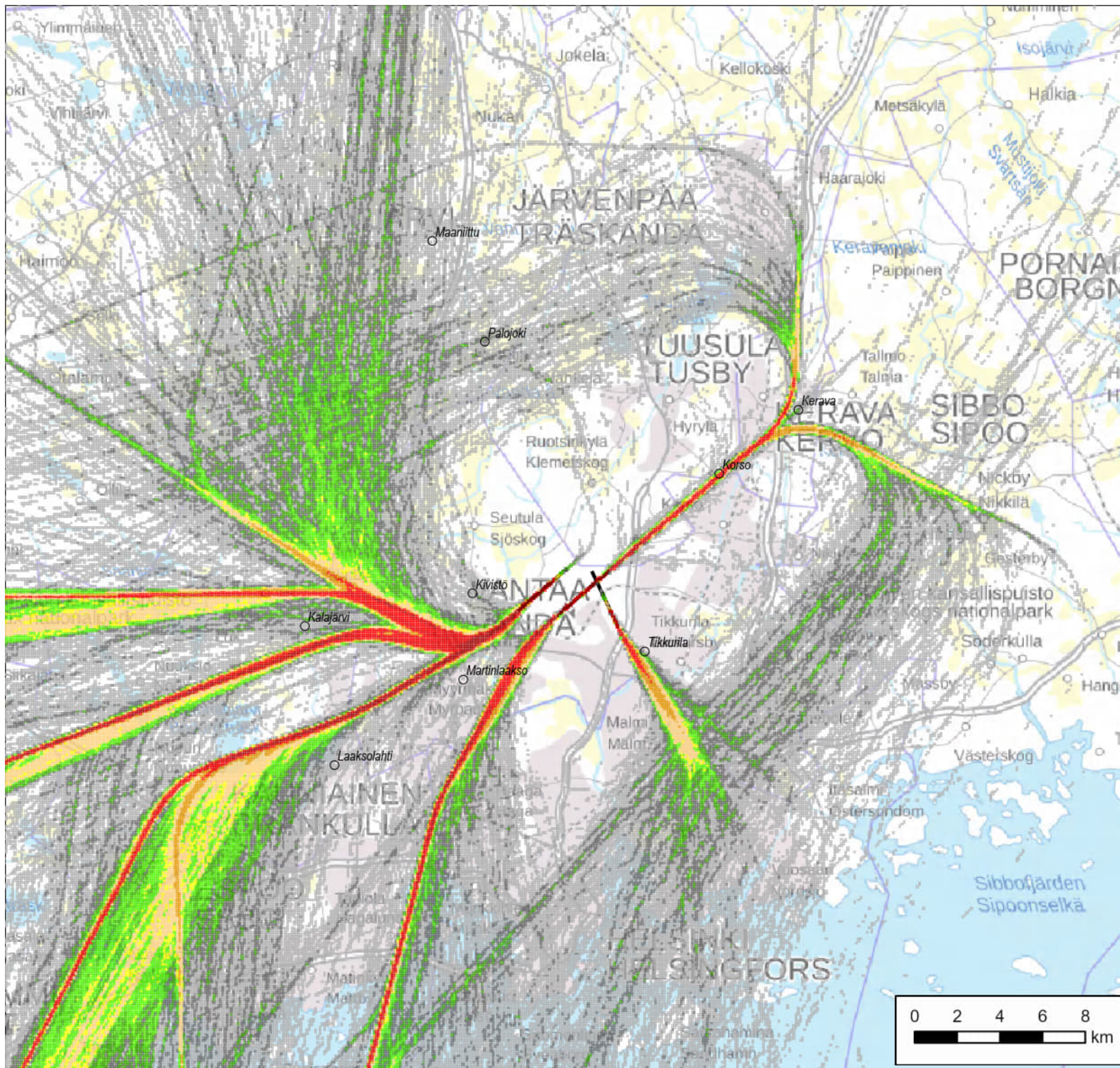


FINAVIA

Laskeutumiset  
Heinäkuu 2024







FINAVIA

Lentoalähdöt

Elokuu 2024

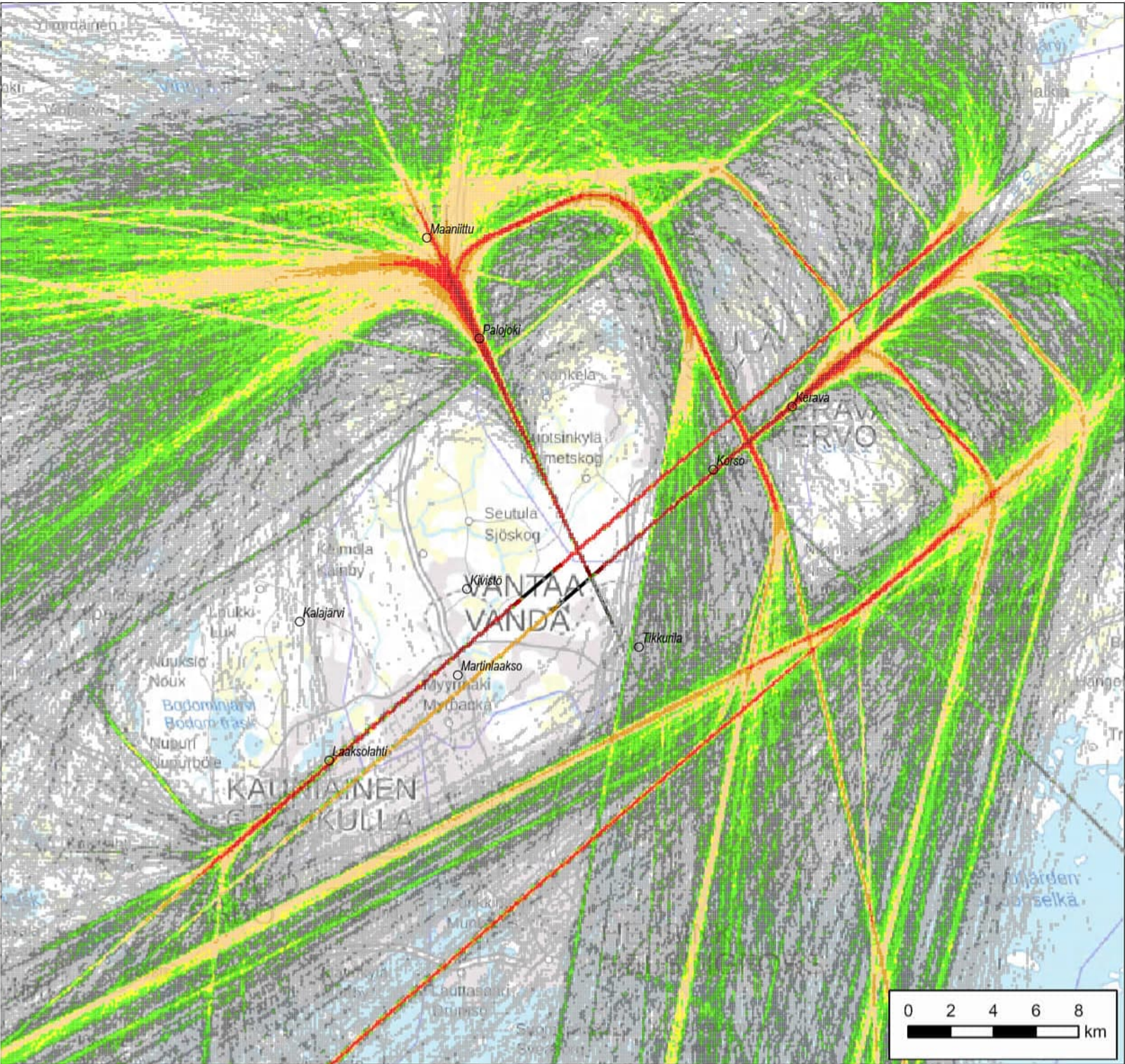
**Reittitiheys**

Lentoa / 100x100 m

- < 1/ viikko
- < 2/ viikko
- < 3/ viikko
- < 4/ viikko
- < 5/ viikko
- < 6/ viikko
- < 1/ päivä
- < 2/ päivä
- < 4/ päivä
- < 8/ päivä
- < 16/ päivä
- > 16/ päivä

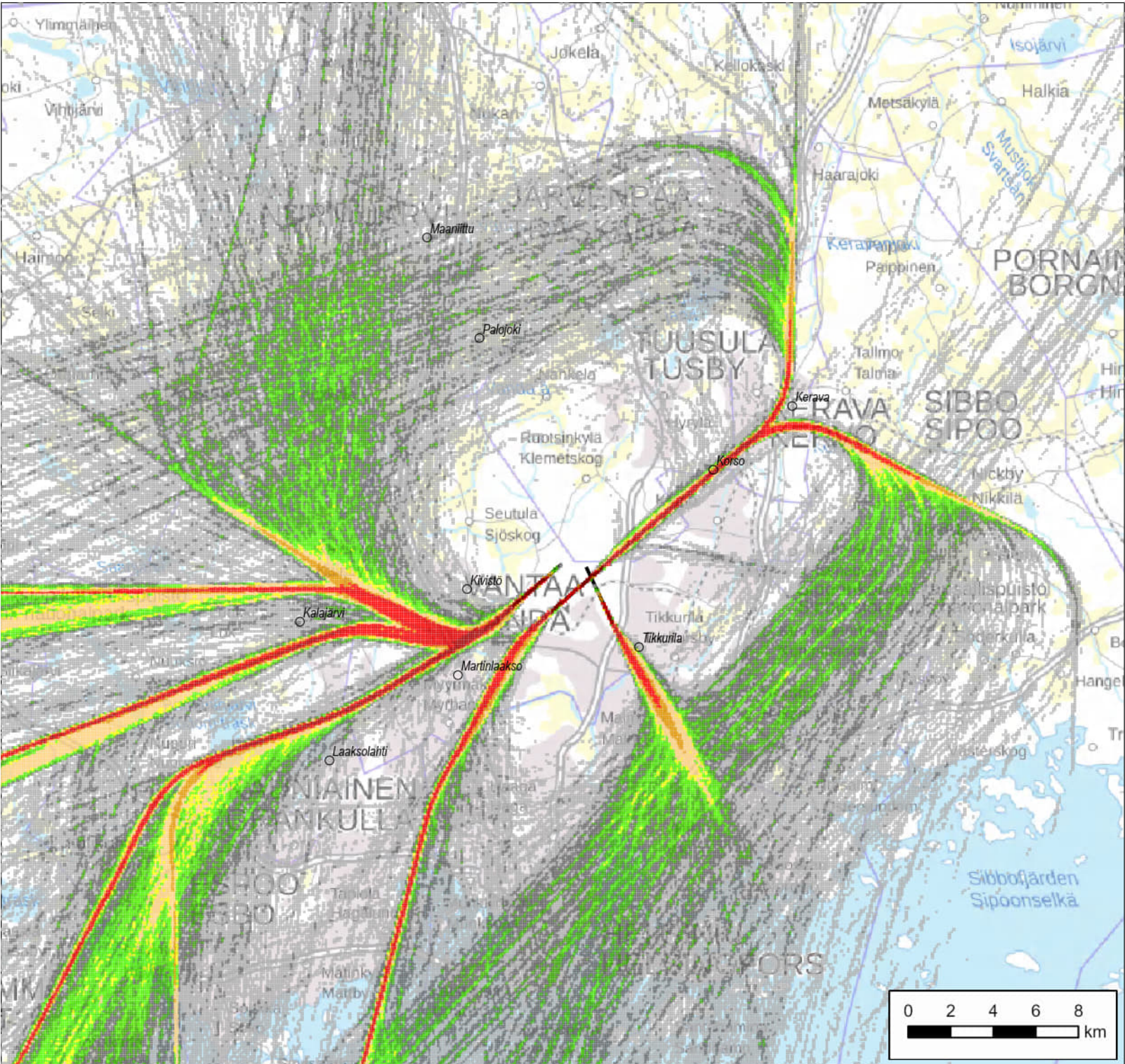


Laskeutumiset  
Elokuu 2024

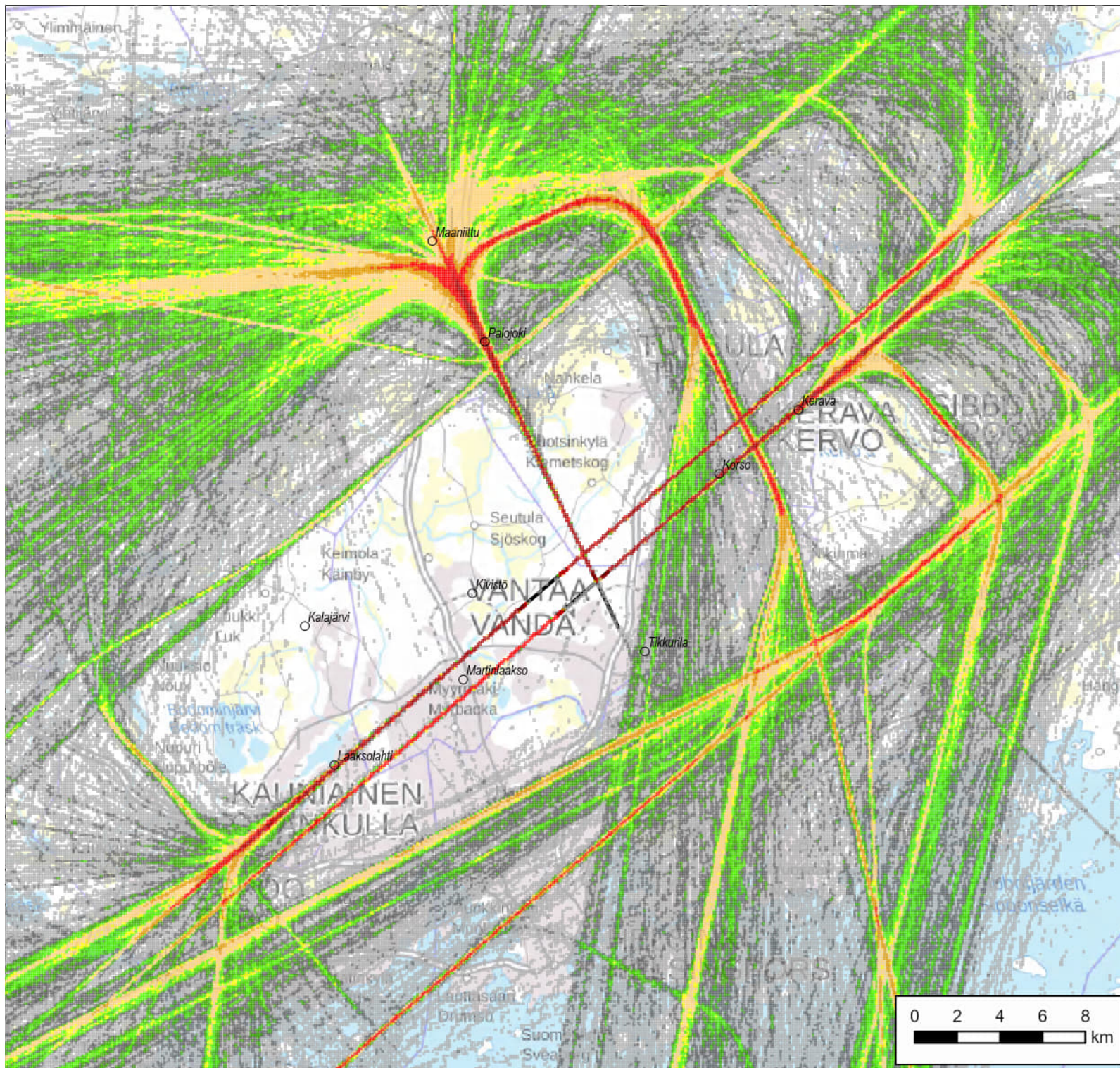




Lentoalueiden  
Suunnittelu  
Syyskuu 2024

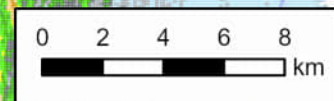






FINAVIA

Laskeutumiset  
Syyskuu 2024





**Helsinki-Vantaan lentoasema. Jatkuvan korkeuden vähentämisen menetelmän toteuma (CDO %)**  
**kiitoteittäin ja viikoittain**

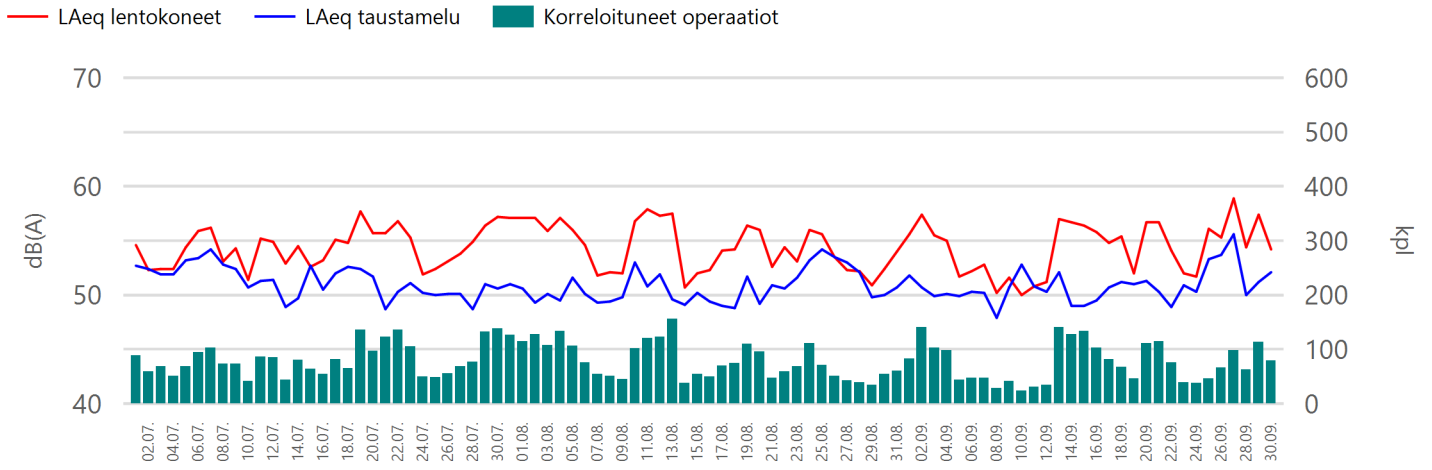
<b>KLO AIKAVÄLI</b>	<b>04L</b>	<b>04R</b>	<b>22L</b>	<b>22R</b>	<b>15</b>	<b>33</b>
klo 22-7	88%	65%	87%	81%	88%	
klo 7-22	73%	83%	79%	9%	84%	67%

<b>Viikko</b>	<b>CDO % 07-22</b>	<b>CDO % 22-07</b>	<b>CDO % 22L 14:30-16:00</b>	<b>CDO % 04R 14:30-16:00</b>
27	74%	89%	76%	
28	76%	88%	68%	
29	74%	88%	55%	64%
30	78%	92%	78%	85%
31	74%	89%	59%	79%
32	74%	85%	71%	92%
33	75%	87%	74%	
34	76%	87%	78%	
35	74%	86%	71%	
36	76%	89%	76%	70%
37	75%	83%	66%	90%
38	76%	88%	75%	77%
39	72%	84%	72%	
40	73%	88%	77%	77%
<b>KA %</b>	<b>75%</b>	<b>87%</b>	<b>72%</b>	<b>80%</b>

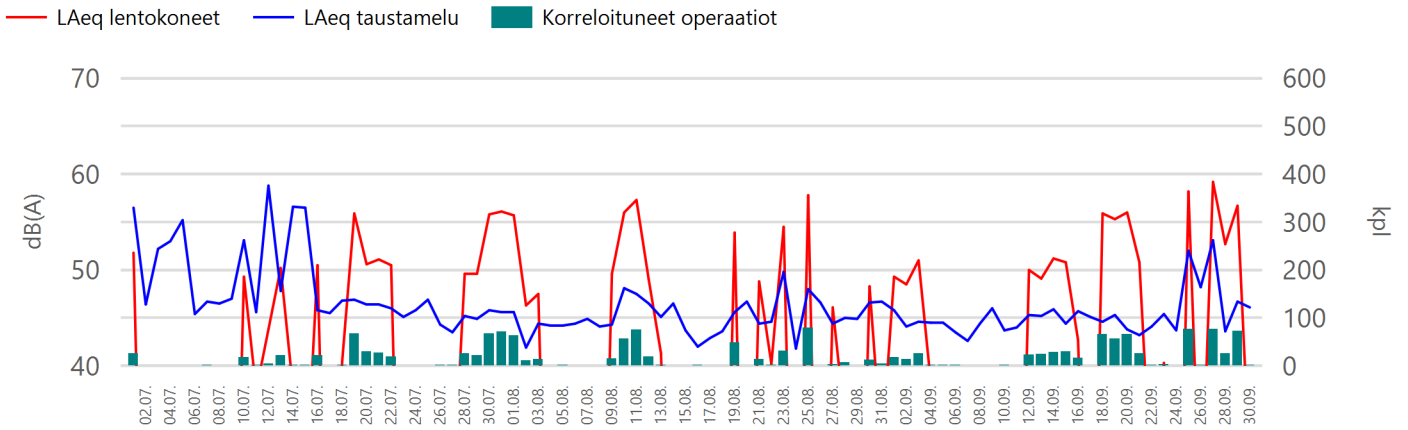
# Päivän keskiäänitaso LAeq klo 7:00-22:00

Melumittausasema 201

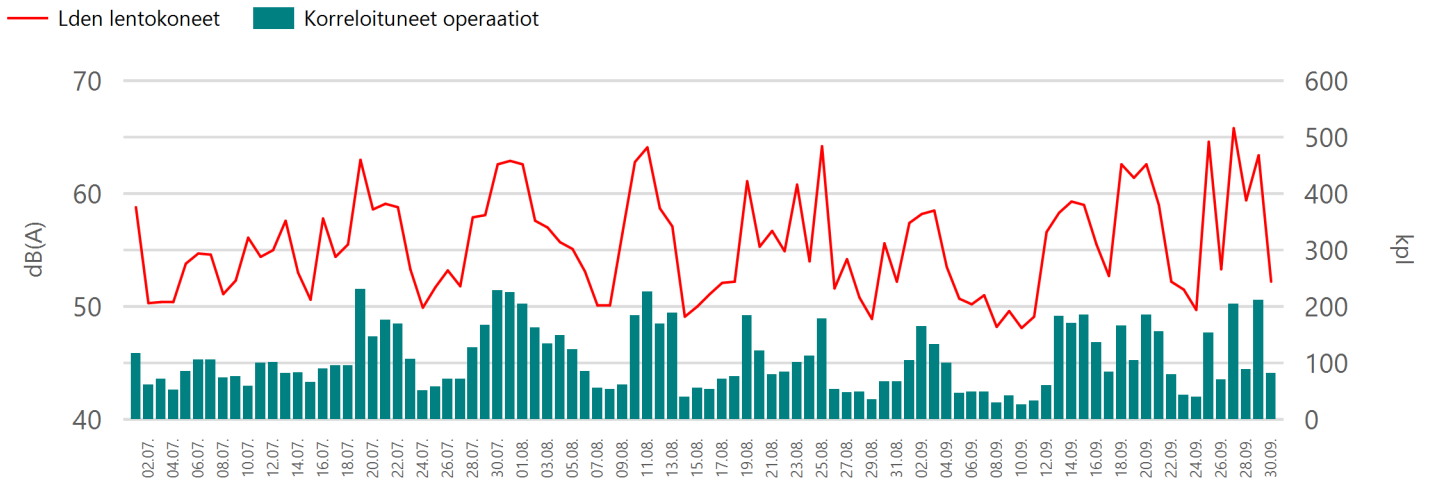
07/01/2024 — 9/30/2024



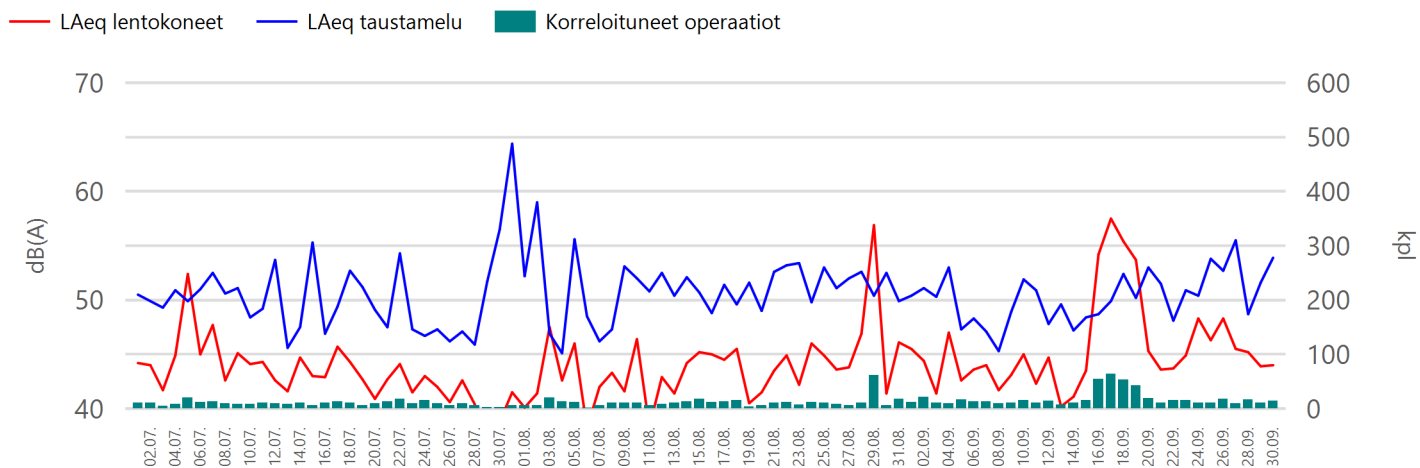
# Yön keskiäänitaso LAeq klo 22:00-07:00



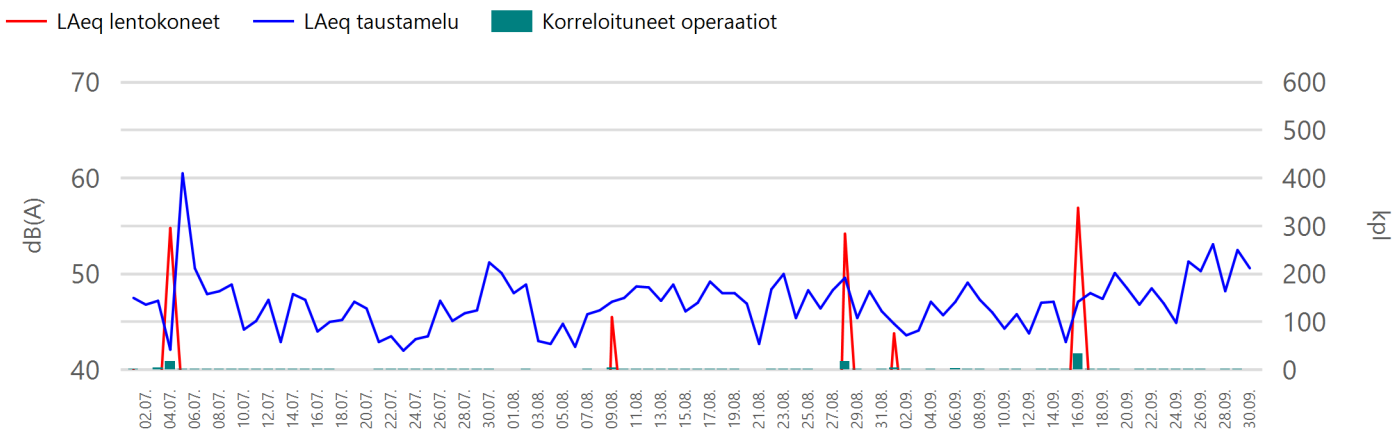
# Koko vuorokauden Lden



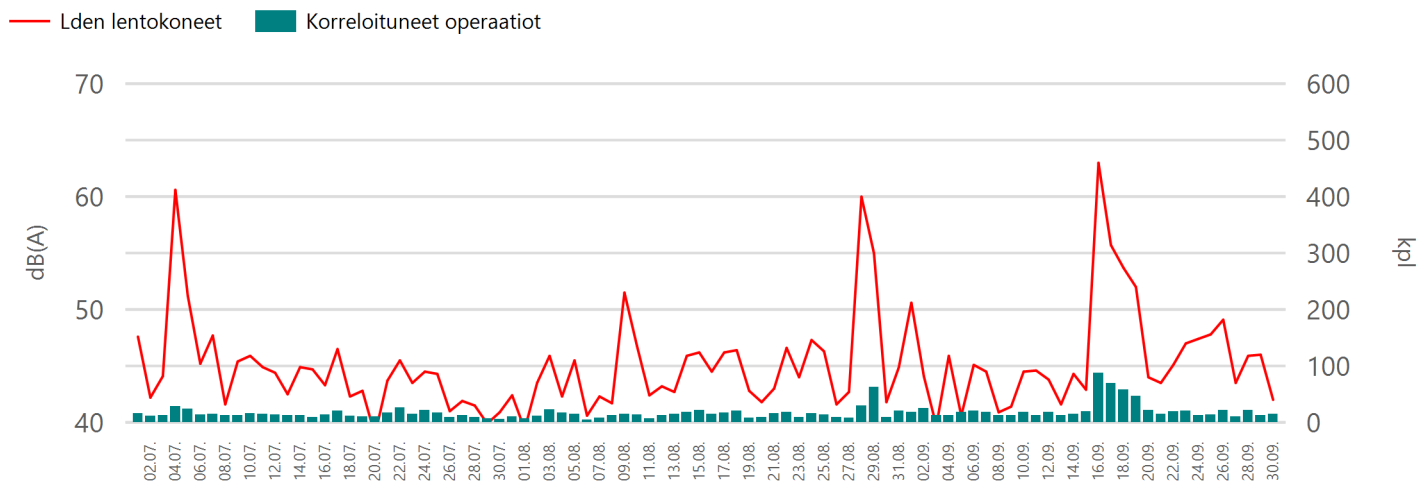




### Yön keskiäänitaso LAeq klo 22:00-07:00



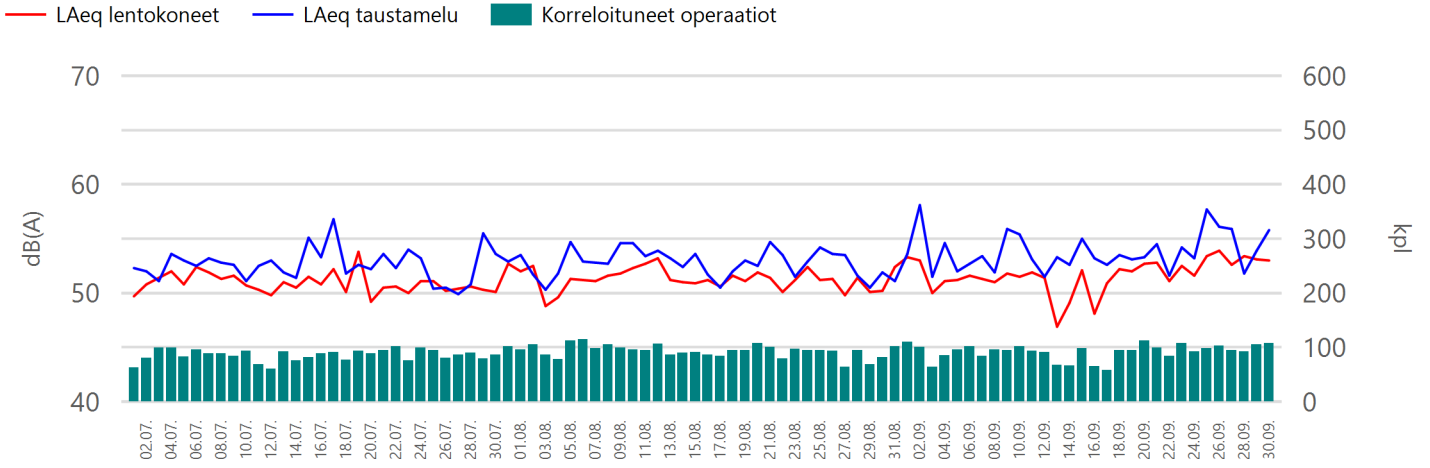
### Koko vuorokauden Lden



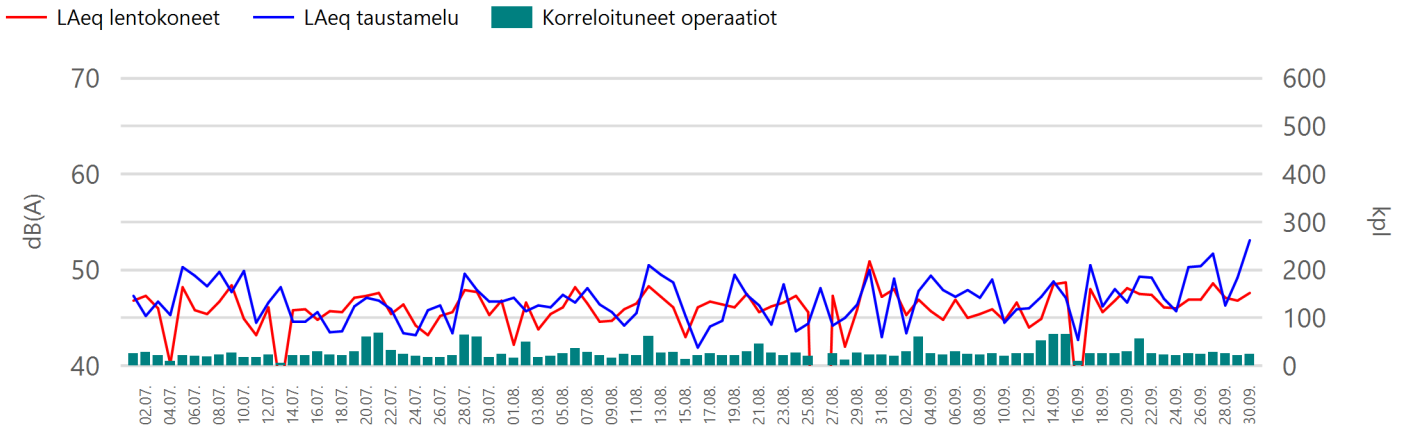
# Päivän keskiäänitaso LAeq klo 7:00-22:00

Melumittausasema 3

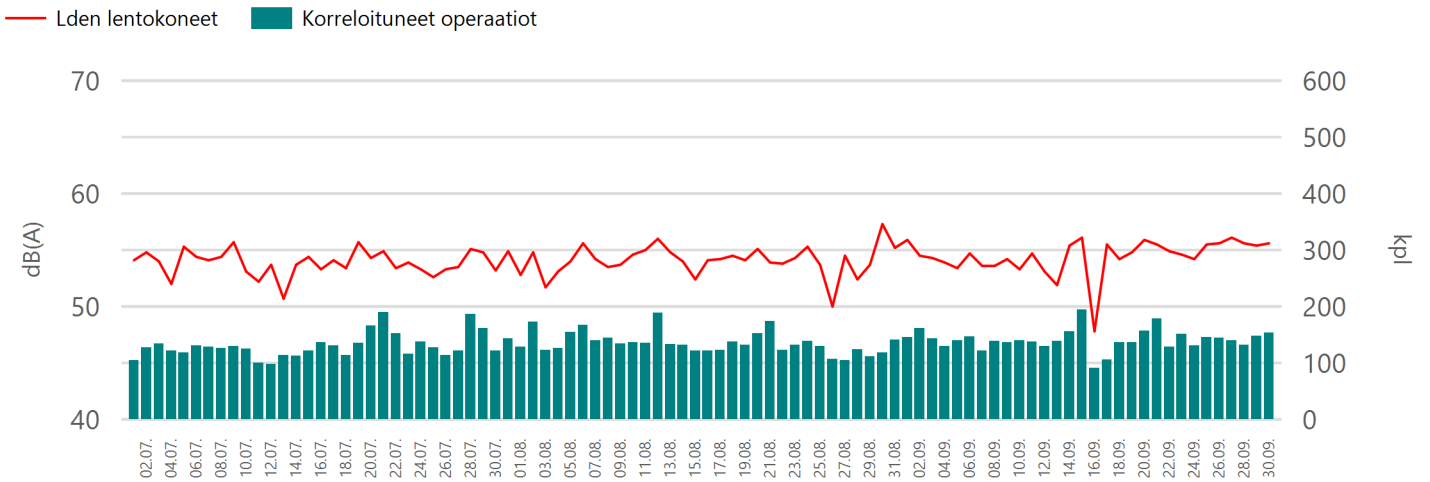
07/01/2024 — 9/30/2024



# Yön keskiäänitaso LAeq klo 22:00-07:00



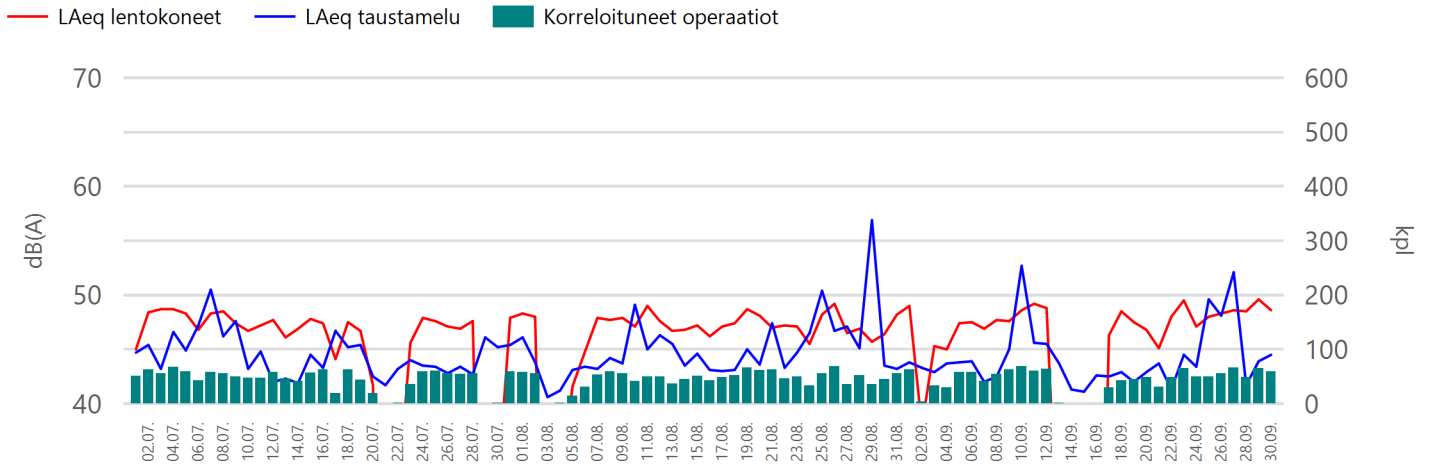
# Koko vuorokauden Lden



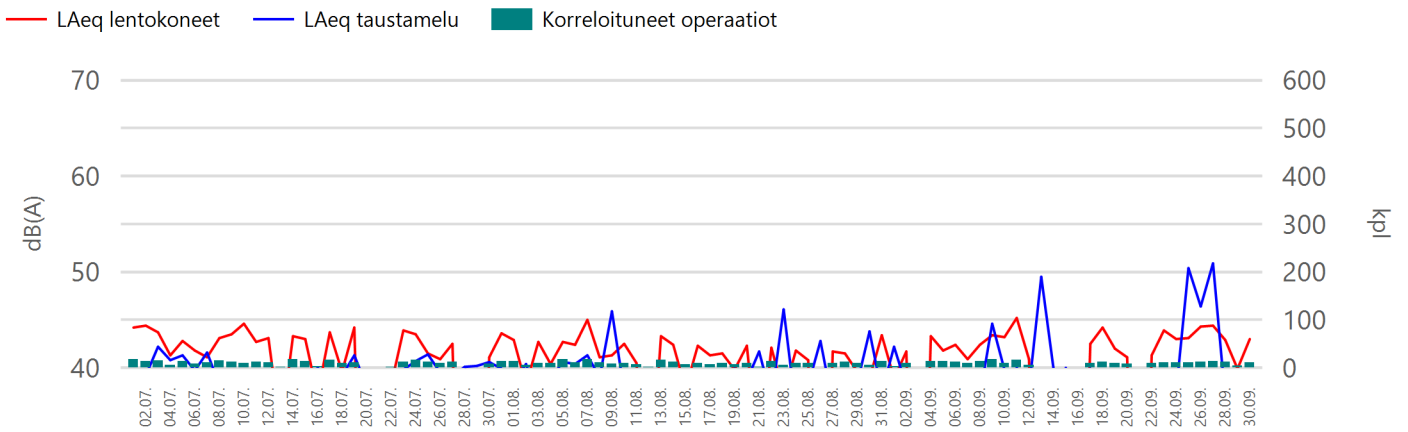
# Päivän keskiäänitaso LAeq klo 7:00-22:00

Melumittausasema 4

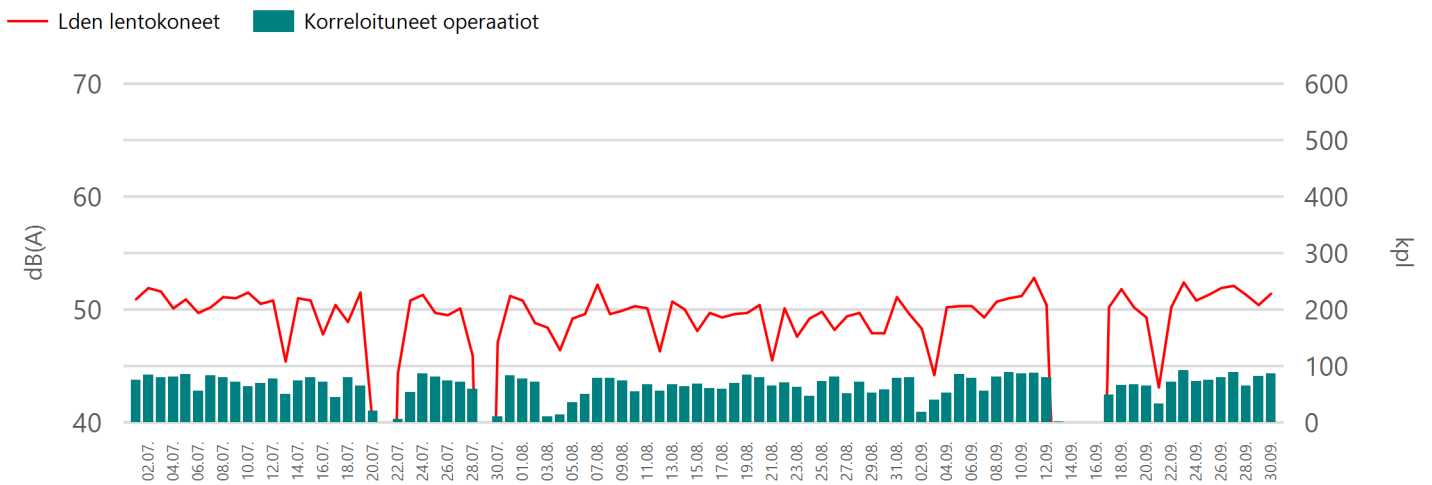
07/01/2024 — 9/30/2024



# Yön keskiäänitaso LAeq klo 22:00-07:00



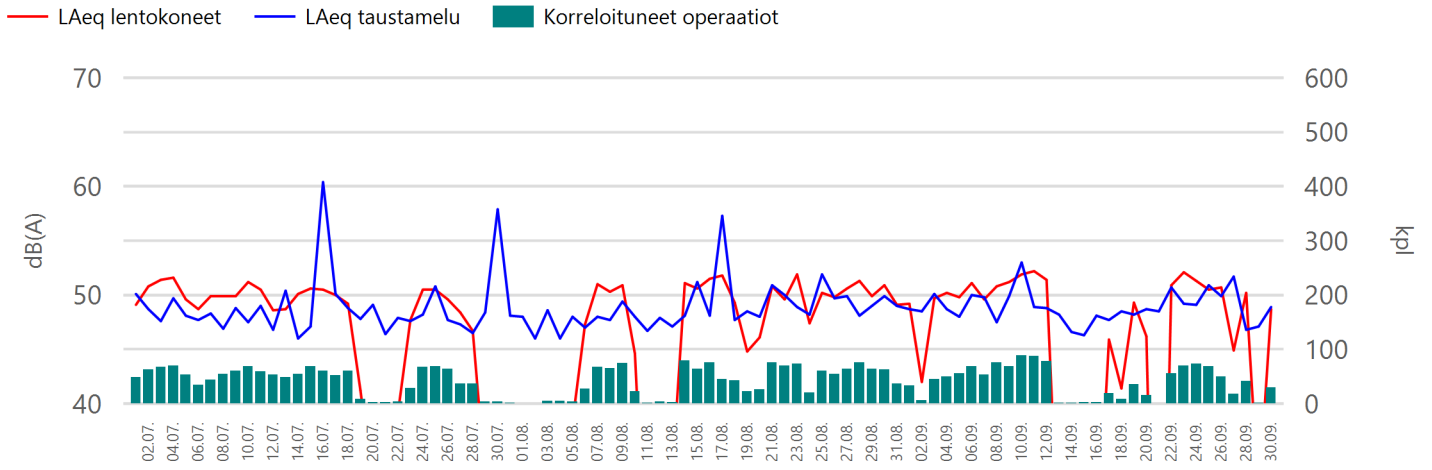
# Koko vuorokauden Lden



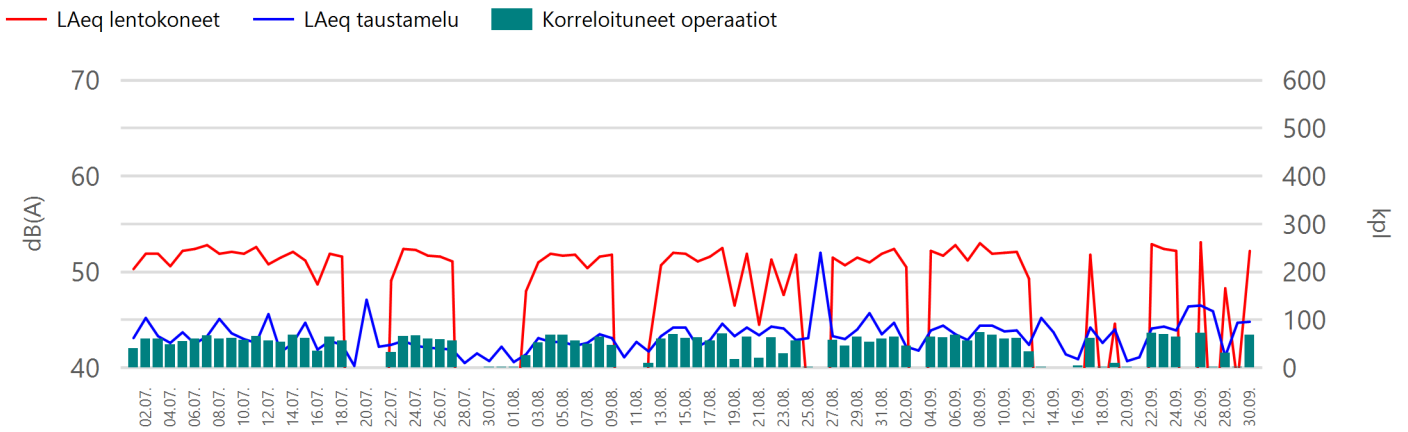
# Päivän keskiäänitaso LAeq klo 7:00-22:00

Melumittausasema 5

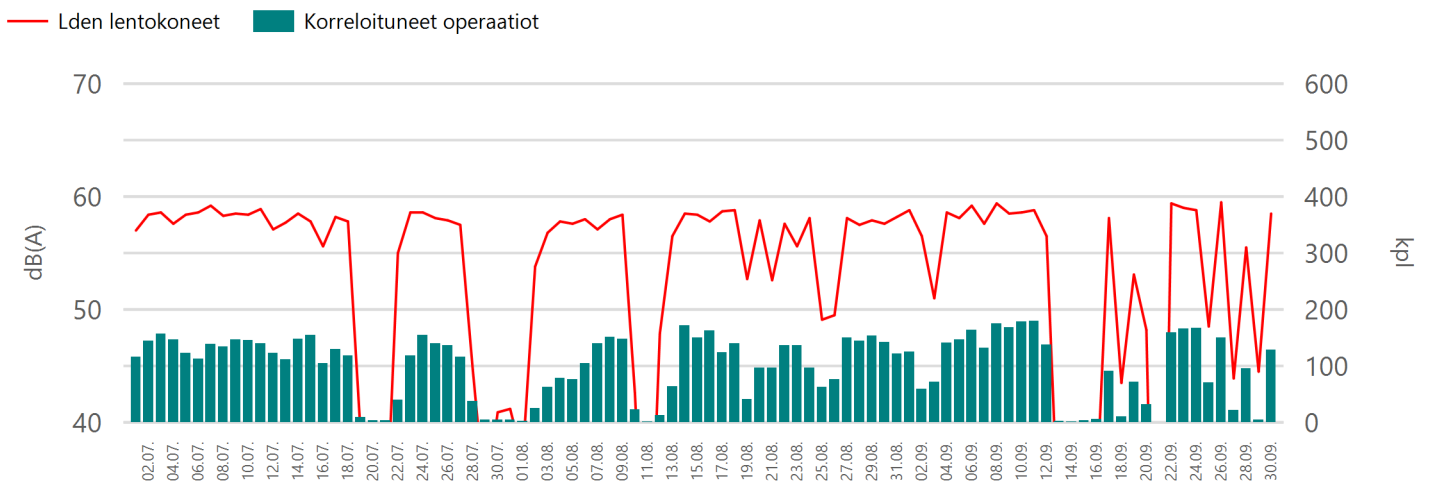
07/01/2024 — 9/30/2024



# Yön keskiäänitaso LAeq klo 22:00-07:00



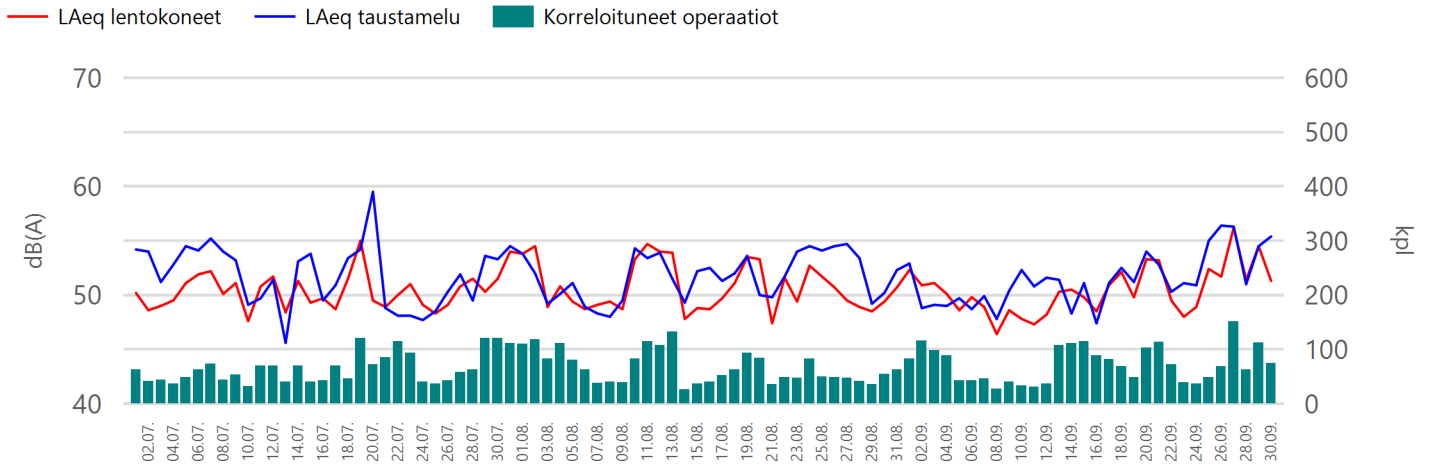
# Koko vuorokauden Lden



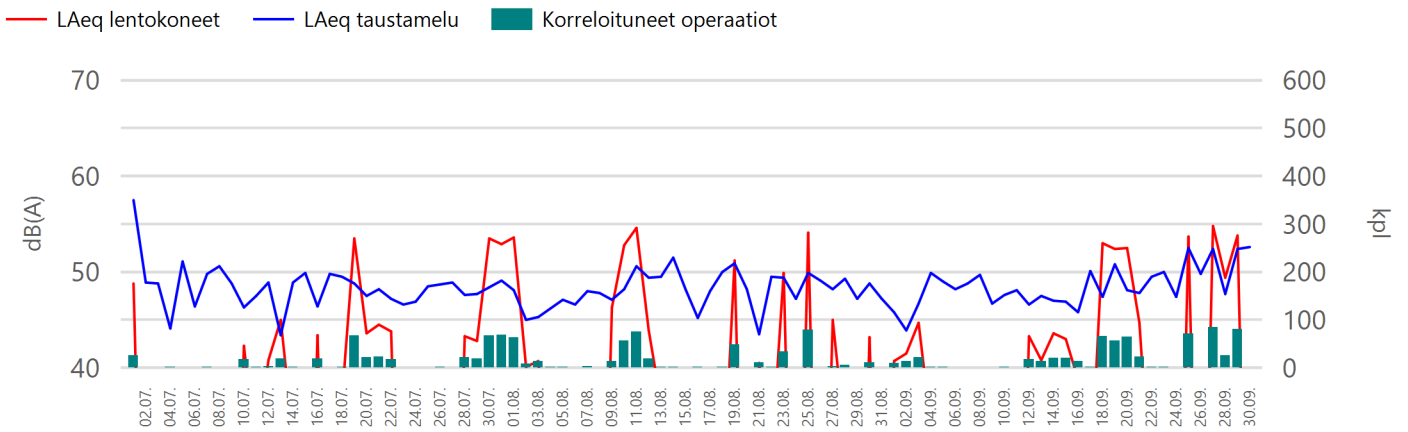
# Päivän keskiäänitaso LAeq klo 7:00-22:00

Melumittausasema 6

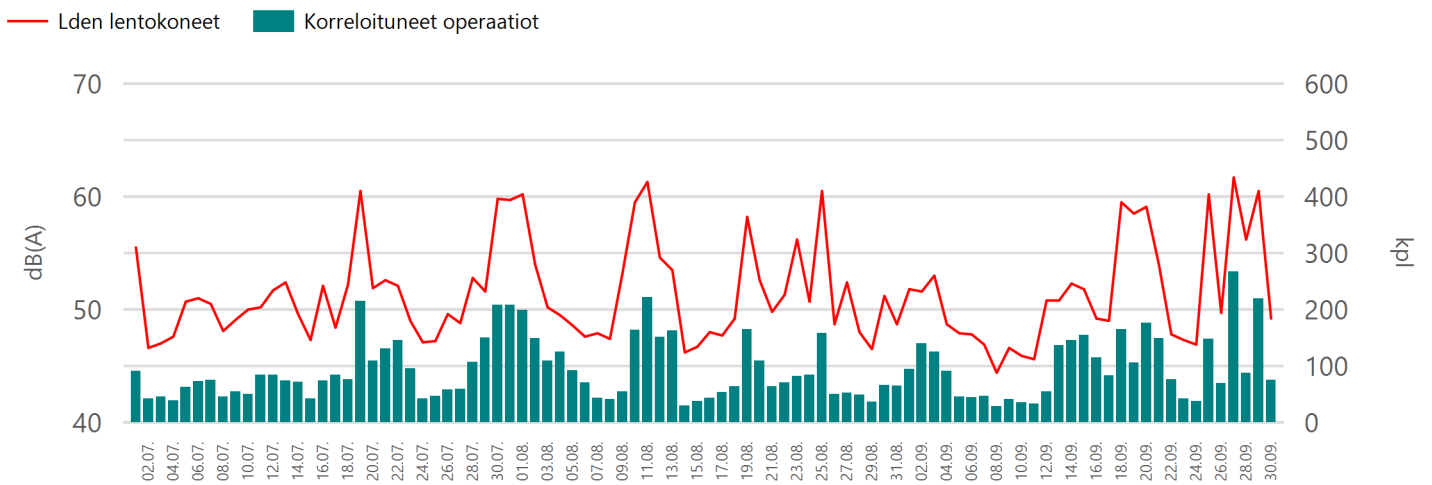
07/01/2024 — 9/30/2024

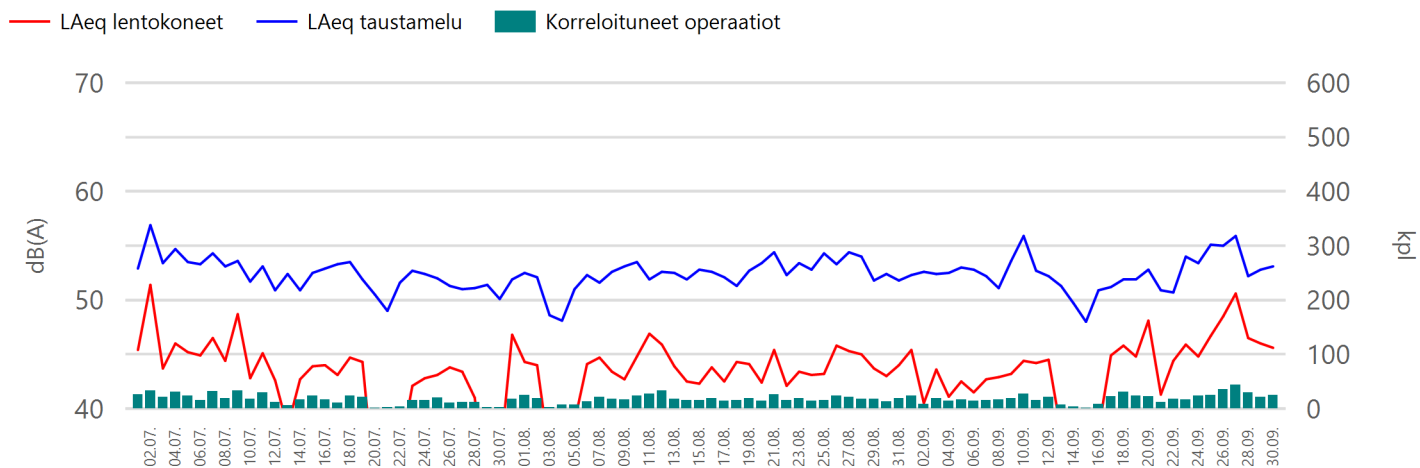


# Yön keskiäänitaso LAeq klo 22:00-07:00

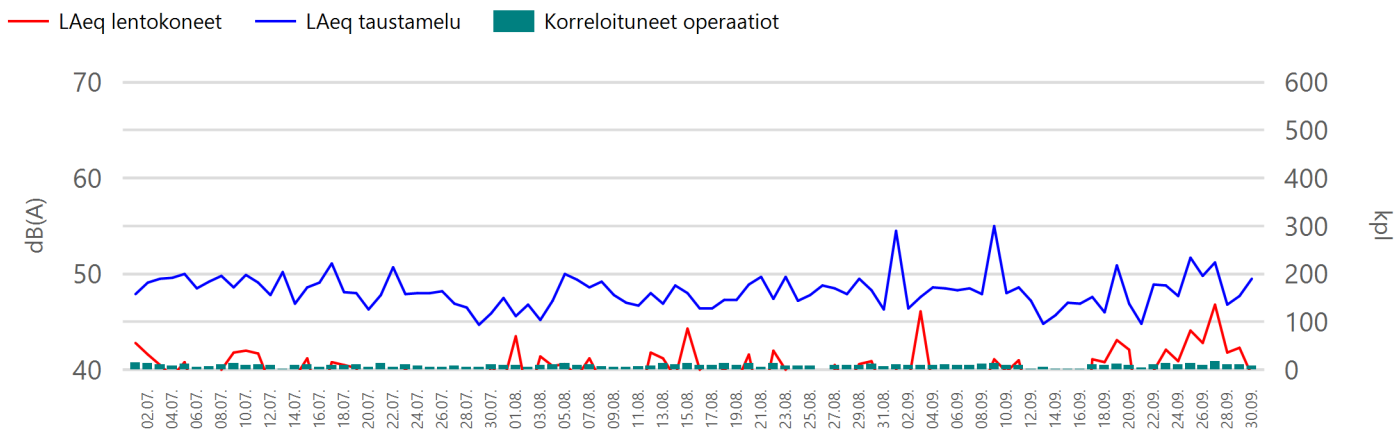


# Koko vuorokauden Lden

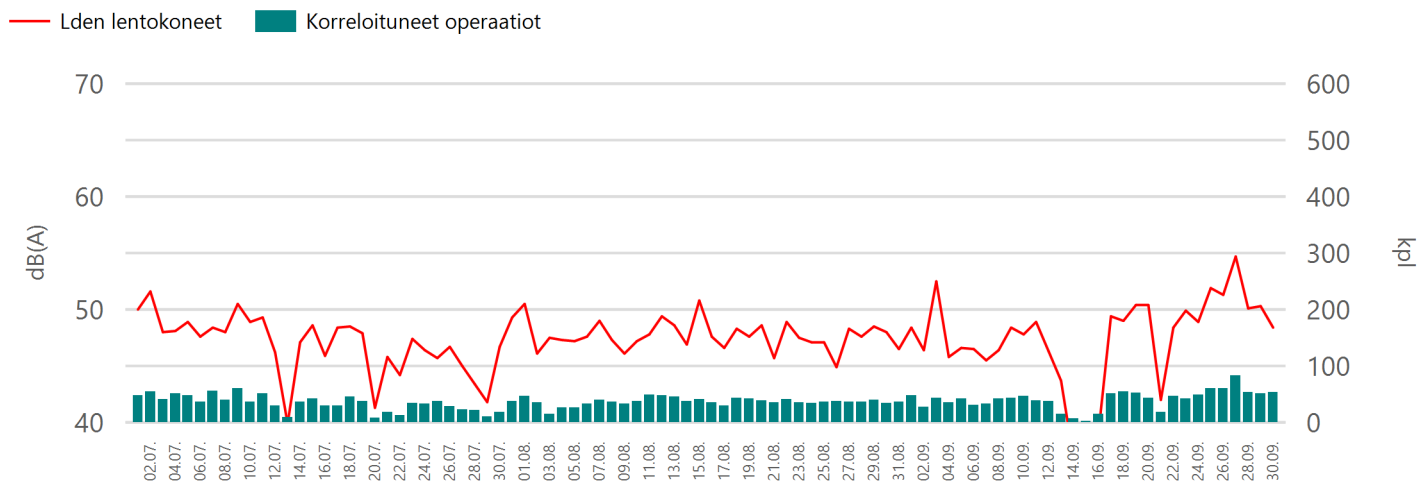


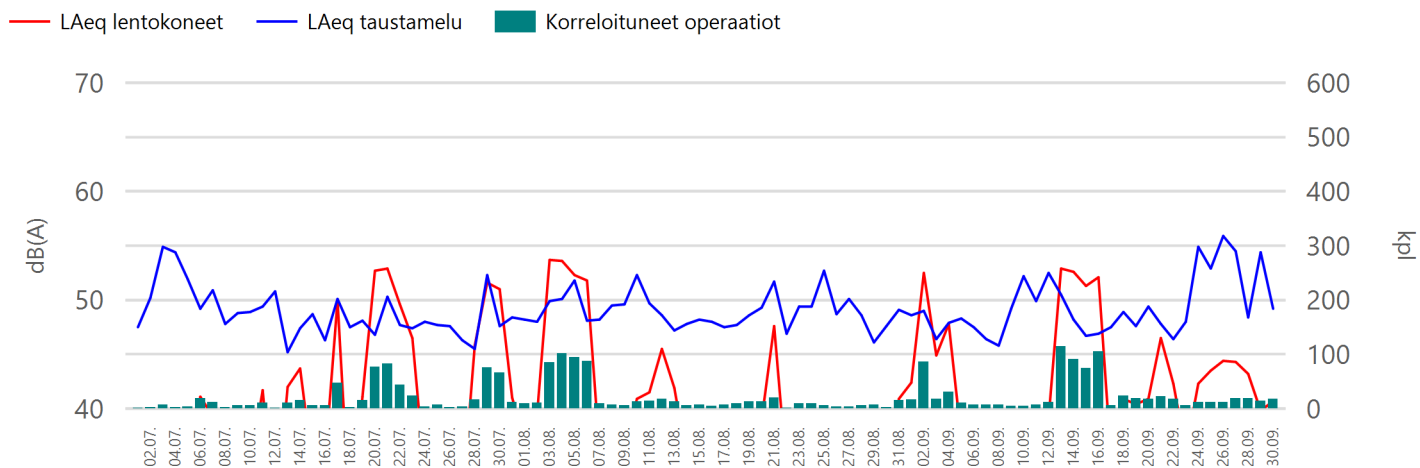


**Yön keskiäänitaso LAeq klo 22:00-07:00**

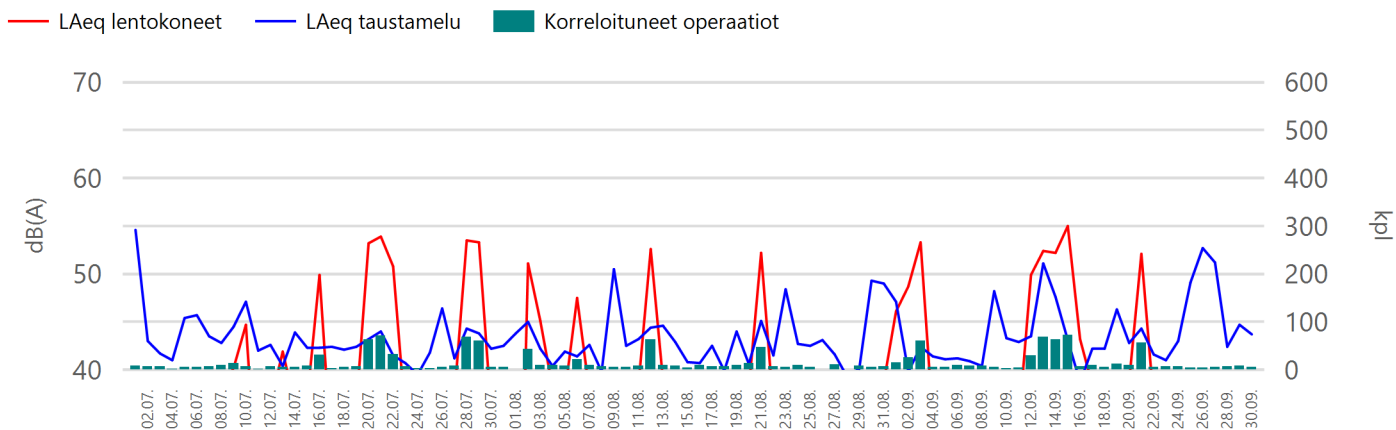


**Koko vuorokauden Lden**

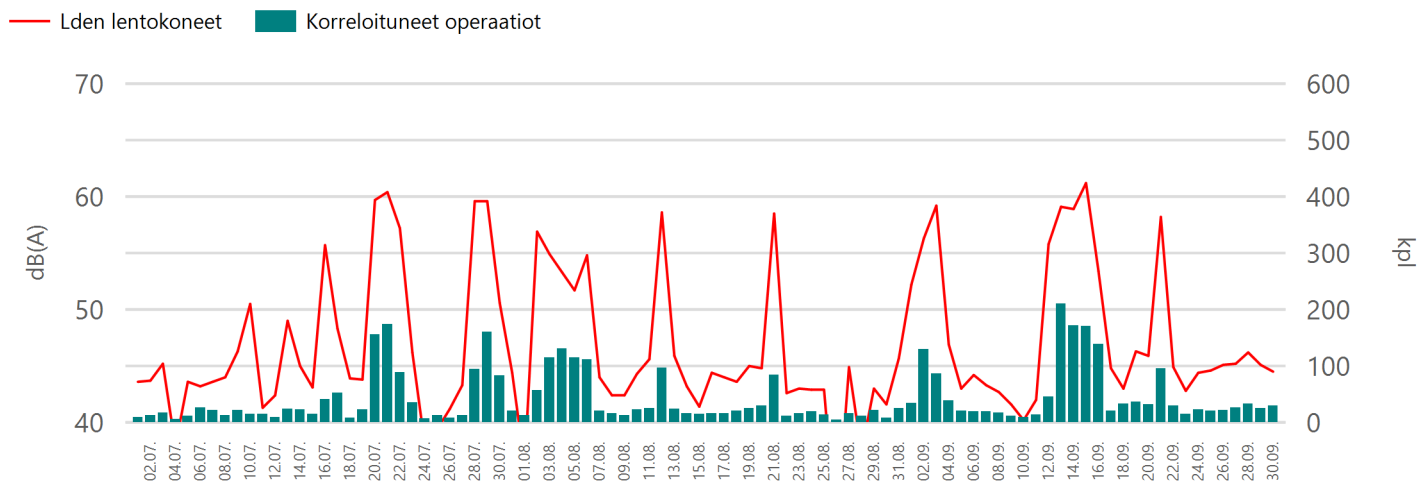




Yön keskiäänitaso LAeq klo 22:00-07:00



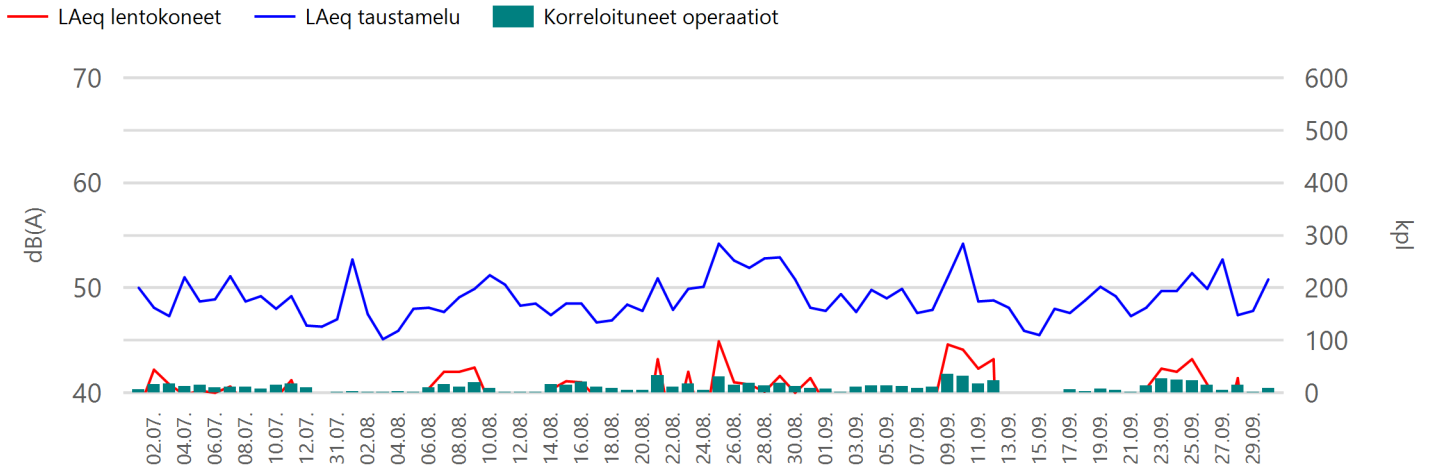
Koko vuorokauden Lden



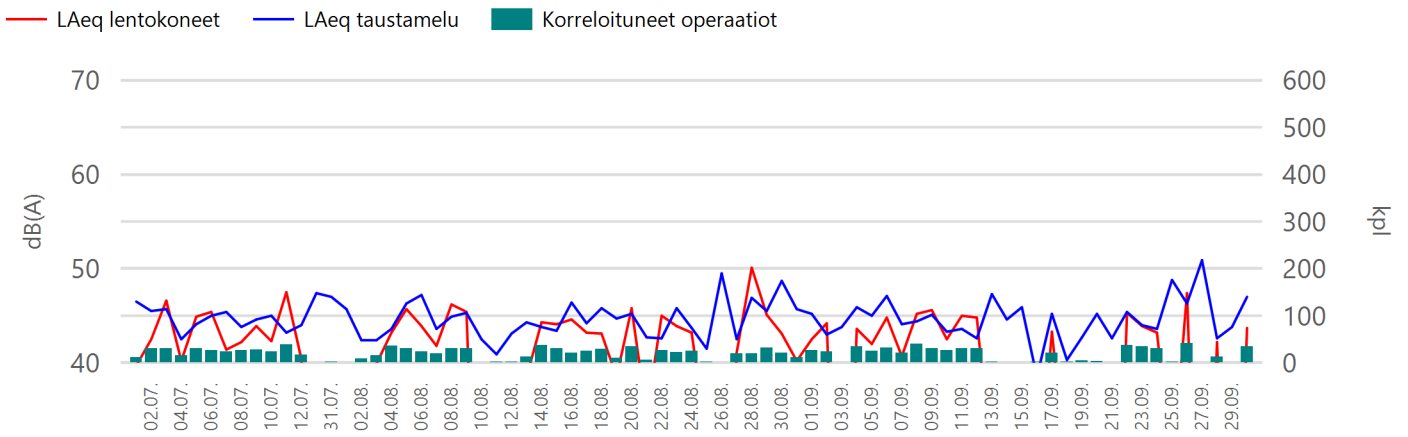
# Päivän keskiäänitaso LAeq klo 7:00-22:00

Melumittausasema 9

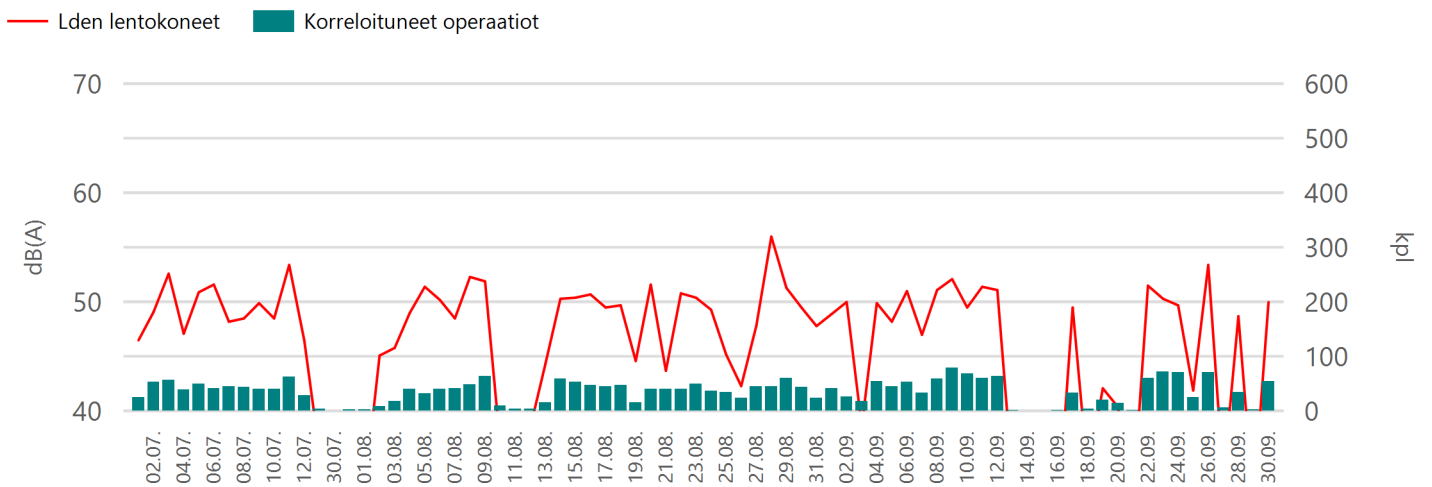
07/01/2024 — 9/30/2024



# Yön keskiäänitaso LAeq klo 22:00-07:00



# Koko vuorokauden Lden





**Helsinki-Vantaan lentoasema. Lentokonemelutapahtumien keskimääräinen vuorokausittainen lukumäärä enimmäistason LASmax mukaan jaoteltuna (DEN-jaottelu)**  
**(DEN-jaottelu: D = klo 7-19, E = klo 19–22, N = klo 22-7)**

	07			08			09		
	D	E	N	D	E	N	D	E	N
Melumittausasema > 85 dB							0.0		
201 75-80 dB	14.8	0.8	1.5	14.9	1.6	3.1	16.1	1.3	4.7
80-85 dB	0.4	0.1		0.4			0.5		0.0
Melumittausasema 2 75-80 dB	0.8	0.0	0.4	1.7	0.1	0.4	3.2	0.1	0.6
80-85 dB	0.0		0.0	0.2		0.1	0.6		0.1
Melumittausasema 3 > 85 dB	0.0	0.0							
75-80 dB	1.4	0.1	0.1	1.1	0.1	0.1	1.5		0.0
80-85 dB	0.1			0.1	0.1	0.0	0.1		
Melumittausasema 4 75-80 dB	0.2		0.0	0.2			0.3	0.0	
80-85 dB							0.0		
Melumittausasema 5 75-80 dB	0.5	0.1	0.7	0.7	0.0	0.6	0.5	0.1	0.4
80-85 dB			0.0		0.0				
Melumittausasema 6 > 85 dB	0.0								
75-80 dB	1.6	0.1	0.1	2.1	0.1	0.2	1.8		0.3
80-85 dB							0.0		
Melumittausasema 7 > 85 dB	0.0						0.0		0.0
75-80 dB	0.4			0.4	0.1	0.0	0.1	0.1	0.0
80-85 dB	0.1	0.0		0.0			0.2	0.0	
Melumittausasema 8 75-80 dB	0.3		0.1	0.2	0.0	0.0	0.2		0.1
Melumittausasema 9 > 85 dB							0.0		
75-80 dB	0.0		0.0	0.0	0.1	0.1			
80-85 dB			0.0						

Helsinki-Vantaan lentoasema. Huoltokoekäytöt koekäyttöpaikalla 1.7.2024 - 30.9.2024

Päivämäärä	Konetyyppi	Tyhjäkäynti			Osateho			Täysteho			Yhteensä
		Ilta	Päivä	Yö	Ilta	Päivä	Yö	Ilta	Päivä	Yö	
Heinä	A319						1				1
	A321					1	2			1	4
	A333		1		1	3			1		6
	A359	1		1			1				3
	AT75			1	2	3	1		1	3	11
	E190		1		2		3	1	2	1	10
	A320						1				1
	B734						1				1
	B788				2	2					4
<b>Heinä Total</b>		<b>1</b>	<b>2</b>	<b>2</b>	<b>7</b>	<b>9</b>	<b>10</b>	<b>1</b>	<b>4</b>	<b>5</b>	<b>41</b>
Elo	A321					3	1	1			5
	A333			1		5	2	1	2		11
	AT75				1	5	2		2	1	11
	CL60					1					1
	E190					1	3		2	2	8
	A320									1	1
<b>Elo Total</b>				<b>1</b>	<b>1</b>	<b>15</b>	<b>8</b>	<b>2</b>	<b>6</b>	<b>4</b>	<b>37</b>
Syys	A319			1		1	3				5
	A321						1		1		2
	A333					3			1		4
	AT75		2	1		2	5	1	6	4	21
	E190				1	2	7		5	3	18
	A320			1			6				7
	G150								1		1
	FA7X								1		1
	DH8D					1					1
<b>Syys Total</b>		<b>2</b>	<b>3</b>	<b>1</b>	<b>9</b>	<b>22</b>	<b>1</b>	<b>15</b>	<b>7</b>	<b>60</b>	
<b>Yhteensä</b>		<b>1</b>	<b>4</b>	<b>6</b>	<b>9</b>	<b>33</b>	<b>40</b>	<b>4</b>	<b>25</b>	<b>16</b>	<b>138</b>

## Helsinki-Vantaan lentoasema. Huoltokoekäytöt varakoeikäyttöpaikalla 1.7.2024 - 30.9.2024

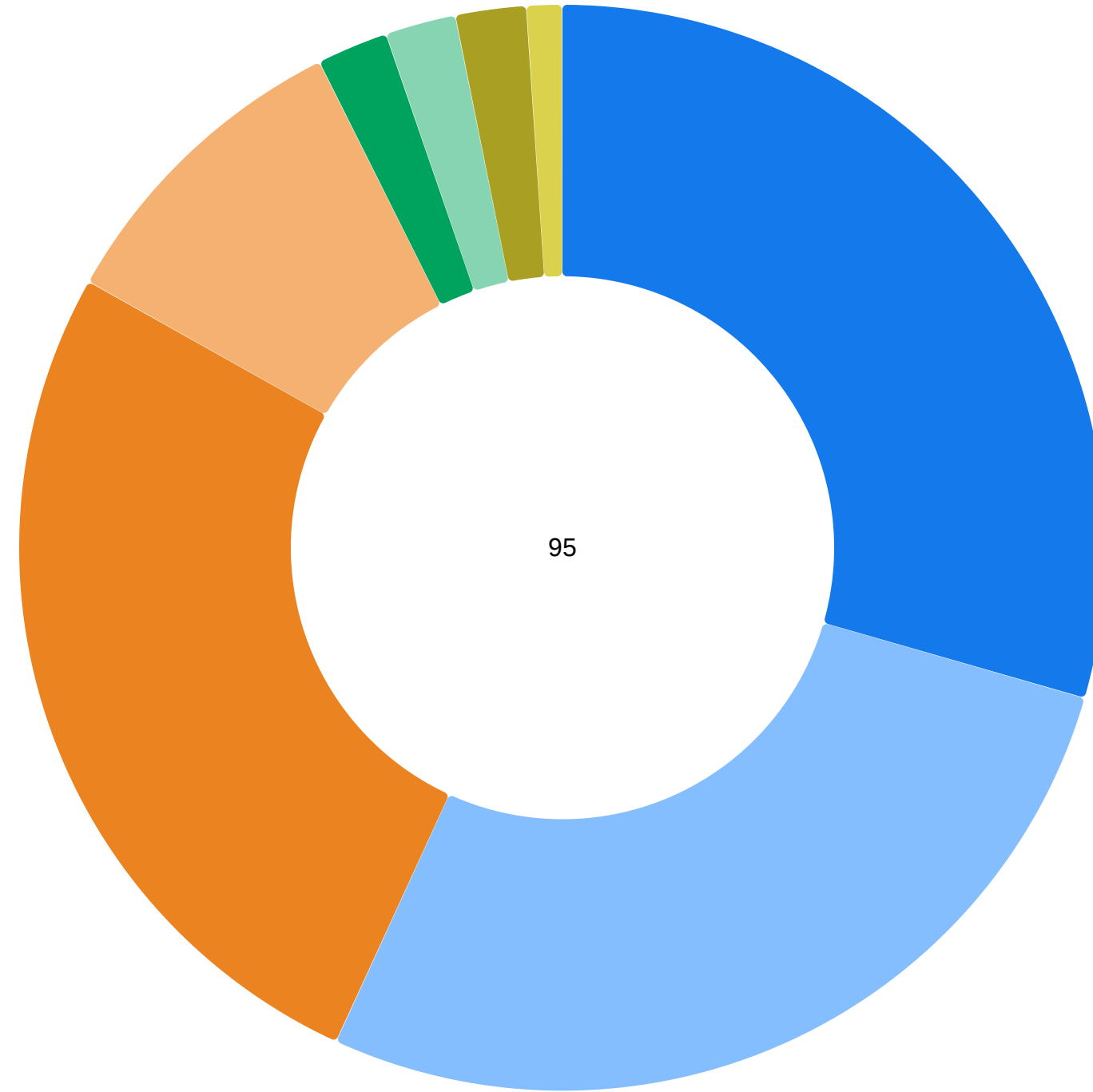
Count of Konetyyppi			
Kuukausi	Konetyyppi	Varapaikan käytön syy	Total
heinäkuu	A333	Tuuli 3,4m/s / 80 astetta	1
		Tuuli 4,2m/s / 120 astetta	1
		Tuuli 4,3m/s / 110 astetta	1
		Tuuli 5,4m/s / 120 astetta	1
	A359	Ei tiedossa	1
		Tuuli 3,3m/s / 100 astetta	1
		Tuuli 3,4m/s / 320 astetta	1
		Tuuli 4,8m/s / 150 astetta	1
		Tuuli 4,1m/s / 350 astetta	1
	AT75	Tuuli 3,2m/s / 310 astetta	1
A320	Tuuli 4,9m/s / 110 astetta	1	
<b>heinäkuu yhteensä</b>			<b>11</b>
elokuu	A319	Tuuli 2,3m/s / 10 astetta	1
	A321	Ei tiedossa	1
	A333	Tuuli 3,2m/s / 360 astetta	1
	A359	Ei tiedossa	1
	AT75	Ei tiedossa	1
<b>elokuu yhteensä</b>			<b>5</b>
syyskuu	A333	Tuuli 3,7m/s / 290 astetta	1
	A320	Ei tiedossa	1
	E190	Tuuli 3,4m/s / 360 astetta	1
<b>syyskuu yhteensä</b>			<b>3</b>
<b>Yhteensä</b>			<b>19</b>

# Melupalaute - kunta

Generated Date: October 07, 2024

Date Range: on Last Quarter + 1 Additional filter.

Ympäristöpalaute - melu - kunta



- Espoo - 28 - 29.47%
- Helsinki - 26 - 27.37%
- Vantaa - 25 - 26.32%
- Nurmijärvi - 9 - 9.47%
- Järvenpää - 2 - 2.11%
- Kerava - 2 - 2.11%
- Tuusula - 2 - 2.11%
- Sipoo - 1 - 1.05%

🌐 Date Range : Last Quarter

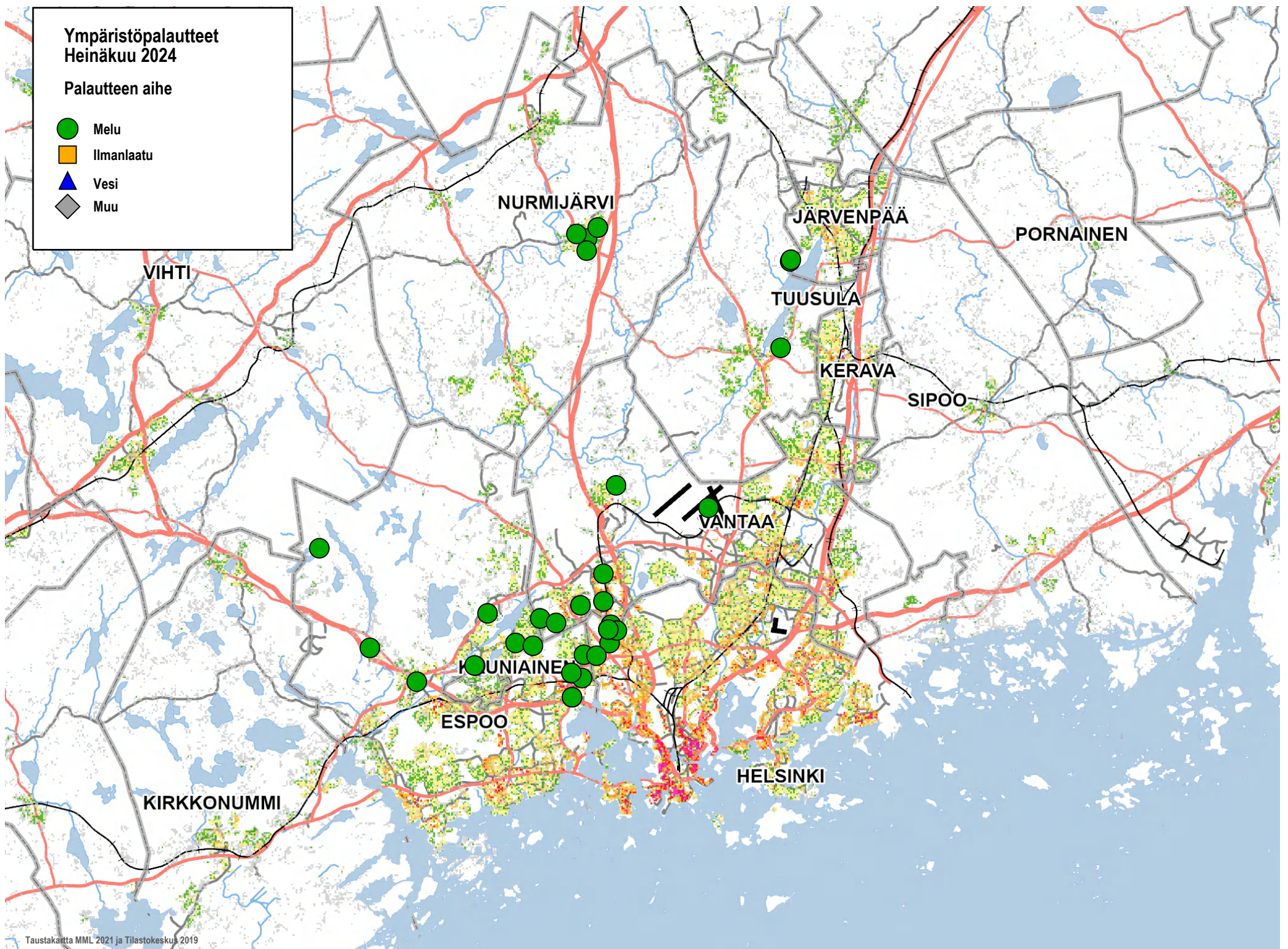




# Ympäristöpalautteet Heinäkuu 2024

## Palautteen aihe

- Melu
- Ilmanlaatu
- Vesi
- Muu

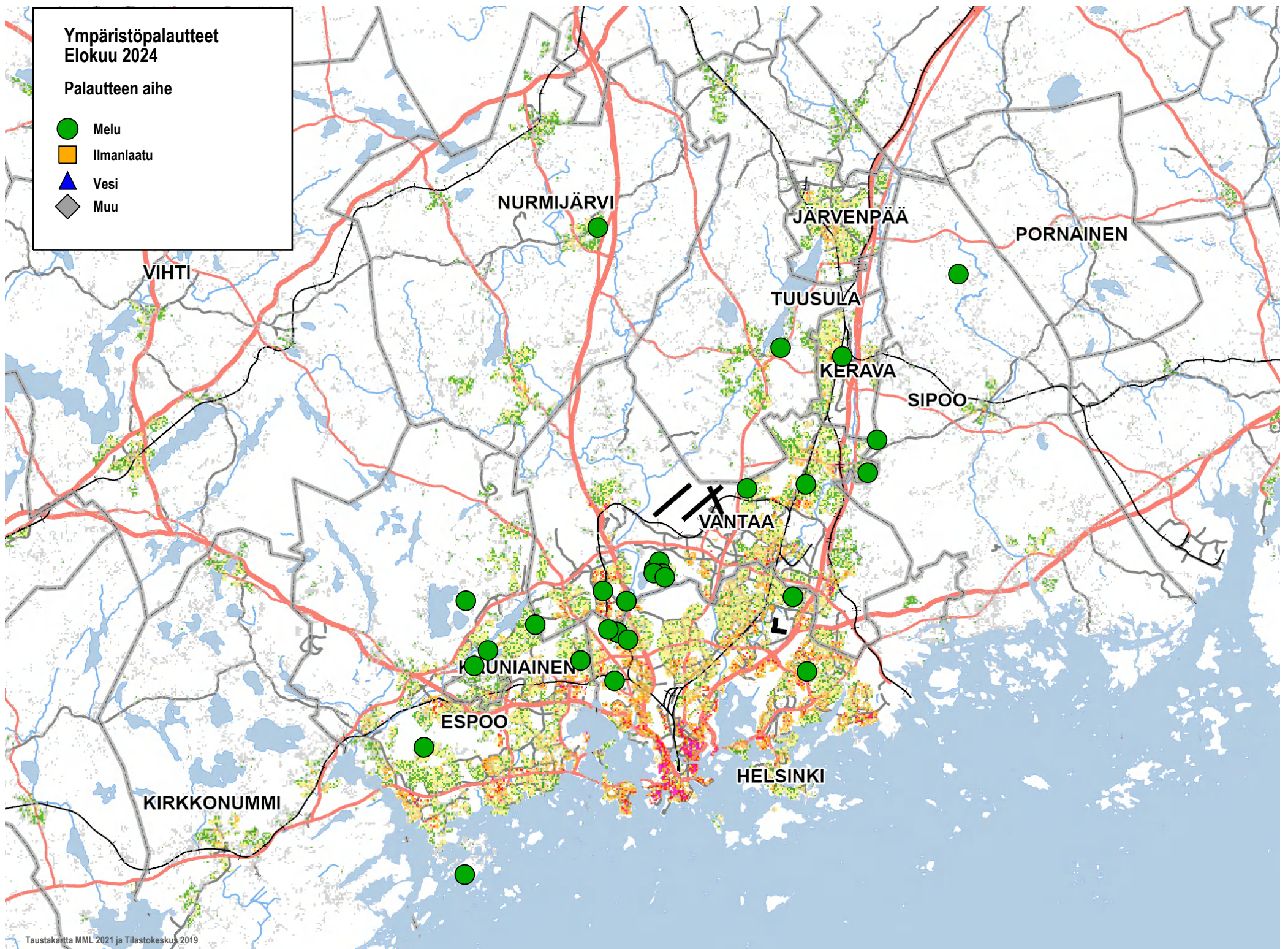




# Ympäristöpalautteet Elokuu 2024

## Palautteen aihe

- Melu
- Ilmanlaatu
- Vesi
- Muu

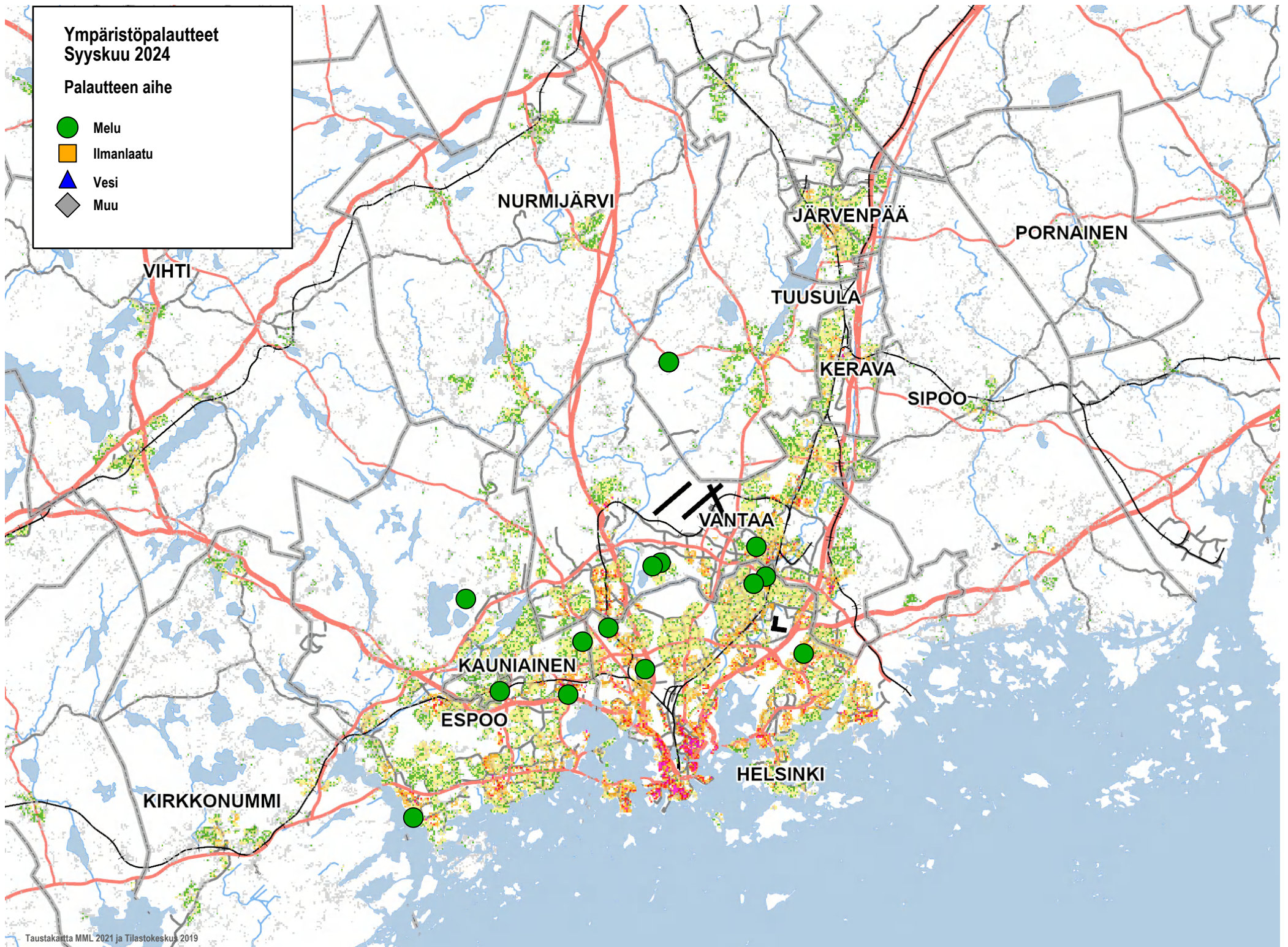




# Ympäristöpalautteet Syyskuu 2024

## Palautteen aihe

- Melu
- Ilmanlaatu
- Vesi
- Muu





## Lentokonemelukatsauksen tiedot ja niiden tuottaminen

### 1. Lentokonemelukatsauksen tausta

Neljännesvuosittain julkaistavassa Lentokonemelukatsauksessa raportoidaan jatkuvatoimisen lentokonemelun ja lentoreittien seurantarjestelmän tuloksia sekä tietoja huoltokoeikäytöstä ja ympäristöyhteydenotoista ympäristöluvan ja valvontaviranomaisen (ELY) vaatimusten mukaisesti.

Etelä-Suomen aluehallintovirasto (AVI) myönsi Helsinki-Vantaan lentoasemalle ympäristönsuojelulain mukaisen ympäristöluvan 4.8.2011, jota on täydennetty jatkopäätöksillä sekä hallinto-oikeuden ratkaisulla. Lupapäätöksessä raportointi on jaettu kahteen osaan, neljännesvuosiraportointiin ja vuosiraportointiin. Ympäristöluvan mukaan lentokonemelukatsauksessa raportoidaan tiedot kiitoteiden käytöstä (luku 3), CDO-toteutumasta (luku 7), jatkuvatoimisen reittien seurannan tulokset (luku 6) sekä jatkuvatoimisten melumittausten tulokset (luku 8).

Etelä-Suomen aluehallintovirasto (AVI) on muuttanut ja täydentänyt päätöksellään 30.11.2015 lupamääräyksiä koekäyttöpaikan osalta. Nämä tiedot on kuvattu luvussa 10.

Aluehallintoviraston päätöksen (Nro 6/2020, ESAVI /18162/2018) mukaan Finavian on raportoitava liikenteestä sydänyön tunteina klo 00.30–5.30 välisenä aikana seuraavasti: lentoonlähdöt ja laskeutumiset muilla kuin vähämeluisilla suihkukoneilla ja potkurikoneilla, laskeutumisten määrä suihkukoneilla sekä lentoonlähdöt ja laskeutumiset yksinomaan rahtia kuljettavilla suihkukoneilla. Nämä tiedot on kuvattu luvussa 5.

Muista kuin edellä mainituista velvoitteista raportoinnissa on neuvoteltu valvontakokouksissa.

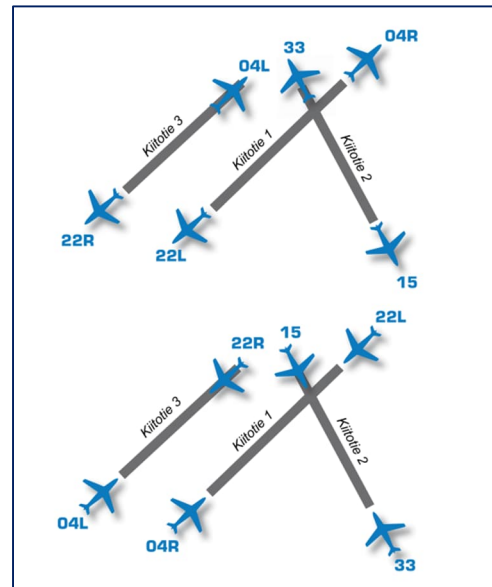
### 2. Operaatioiden määrä

Lentomelukatsauksessa esitetään operaatiomäärä viime vuosilta kuukausittain. Operaatiomäärä on lentoonlähtöjen ja laskeutumisten summa. Lentomelukatsauksen lentoliikennetiedot saadaan lentonvarmistuksen Finavian liikennetietokannasta. Aineisto näyttää tilanteen raportin ajopäivänä, joten kuluvan kuukauden tiedot ovat vajaat.

### 3. Kiitoteiden käyttöjakauma

Raportissa esitetään eri kiitoteiden käyttö lentoonlähdöille ja laskeutumisille eri vuorokaudenaikoina kuukausittain.

Helsinki-Vantaan lentoasemalla on kolme kiitotietä, joiden numerointi on esitetty kuvassa 1. Helsinki-Vantaan lentoasemalla on käytössä ns. ensisijainen kiitotie -järjestelmä, jonka tavoitteena on lentoliikenteen turvallinen hoitaminen ja lentotoiminnan ohjaaminen alueille, joilla asukasmäärä on pienin. Lentoonlähtökiitotie valitaan ensisijaisuusjärjestyksessä 22R, 22L, 04R, 33, 04L, 15. Laskeutumisissa ensisijaisuusjärjestys on 15, 22L, 04L, 04R, 22R, 33.



Kuva 1. Helsinki-Vantaan lentoaseman kiitoteiden numerointi lentoonlähdöille ja laskeutumisille

### 4. Yöliikenteen operointitavat

Raportissa esitetään kuukausittain kiitotien 22R yöaikainen lentoonlähtöjen määrä ja suhteellinen osuus kello 22–07 ja kello 23–06.

Raportissa esitetään kuukausittain kiitotien 15 yöaikainen laskeutumisten määrä ja suhteellinen osuus kello 22–07 ja kello 23–06.

Helsinki-Vantaan lentoasemalla on yöajan (klo 23–06) meluhaittojen vähentämiseksi käytössä seuraavat operointitavat:

- Ensisijainen lentoonlähtökiitotie on kiitotie 22R.
- Ensisijainen laskeutumiskiitotie on kiitotie 15.
- Kiitotietä 15 ei käytetä lentoonlähtöihin eikä kiitotietä 33 laskeutumisiin, elleivät tuuli, näkyvyys tms. olosuhteet niin vaadi.

Ensisijaisia kiitoteitä käytetään aina lentoturvallisuuden ehdoilla. Edellä esitettyä kiitoteiden käyttöä on sovellettu Helsinki-Vantaan lentoasemalla pitkään ja se sisältyy ympäristölupaan ja kiitoteiden käyttöperiaatteisiin.

Lentokonemelukatsauksessa esitetään tilanteet ja operaatiomäärät tilanteissa, jolloin yöajan (23—06) ensisijaisia laskeutumis- ja lentoonlähtökiitoteitä ei ole käytetty. Nämä tilanteet tavallisesti johtuvat tuuliolosuhteista, sillä lentokoneet eivät voi laskeutua tai nousta myötätuuleen tai liian voimakkaaseen sivutuuleen. Nämä tiedot haetaan tietokannasta siten, että käytettyyn ei-ensisijaisen kiitotien operaatioon yhdistetään sen hetken tuulitiedot. Tilanteet, joissa operaatioita on vain yksi ei ole huomioitu raportissa. Tuulitietona käytetään koekäyttöpaikan sääaseman tuulidataa, joka on kytketty seurantajärjestelmään. Mikäli pinta-tuuli ei selitä ei-ensisijaisen kiitotien valintaa, pinta-tuulianalyysin syyksi muu syy.

## 5. Lentokonetyypit sydänyön aikaan

Liikenteestä sydänyön aikaan klo 00.30—5.30 välisenä aikana raportoidaan seuraavasti:

- lentoonlähdet ja laskeutumis- ja potkurikoneilla
- laskeutumisten määrä suihkukoneilla
- lentoonlähdet ja laskeutumis- ja potkurikoneilla

Muut kuin vähämeluiset suihkukoneet ovat tyypillisesti vanhempia laajarunkokoneita (ICAO Annex 16 sertifiointiarvo lentoonlähdölle >89 EPNdB, Over-fly).

## 6. Lentoreittien sijainti ja toteuma (reittitiheyskartta)

Lentomelukatsauksessa esitetään kartalla kuukausittain lentoonlähtö- ja laskeutumisreittien toteuma. Reittitiheyskuvista voidaan havaita kiitotien käytön vaikutus lentoreittien painottumiseen eri alueilla Uudellamaalla. Lisäksi kiitotieremonttien tai muiden poikkeusolosuhteiden merkittävät vaikutukset voidaan havaita reittitiheyskartoista. Väriskaala kuvaa kunkin hehtaarin tarkastelurudun yli vuorokaudessa lentäneiden koneiden määrän kuukausikeskiarvona. Lentoreitit tallentuvat ANOMS-järjestelmään ja reittitiheyskartat muodostetaan automaattisesti.

## 7. Jatkuvan korkeuden vähentämisen menetelmän toteuma (CDO %)

Raportissa esitetään CDO:n toteutuma viikoittain päivä- (klo 7–22) ja yöaikaan (klo 22–7) kaikille kiitoteille sekä kiitoteiden riippumattoman rinnakkaiskäytön aikana (klo 14.30–16) kiitoteille 22L ja 04R (ns. high side rinnakkaiskäytössä). CDO:n toteutuma esitetään lisäksi juoksevana keskiarvona kiitoteittäin vuoden alusta päivä- ja yöaikoina.

CDO (Continuous Descent Operations) -toteuman analysointiin käytetään ANOMS-järjestelmässä samoja parametrejä kuin Lontoon lentoasemien CDO:n toteuman seurannassa. Lontoon menetelmästä poikkeavasti seuranta alkaa 80 km etäisyydeltä ja korkeuden muutosten analysointi alkaa 6000 jalan (1,8 km) korkeudesta (MSL) ulottuen loppuliuvan 1000 jalan (305 m) korkeuteen saakka.

Lentokoneiden jatkuvan liu'un lähestymisillä (CDO = Continuous Descent Operation) pyritään vähentämään melua. CDO:n suurin vaikutus meluun on yli 10 kilometrin etäisyydellä kiitotiestä. Lentokoneen ohjaaja vastaa CDO:n toteuttamisesta, mikäli lennonjohto sen mahdollistaa.

CDO-laskeutumisten toteutumiselle tavoitteina ovat päivällä 70 %, yöllä 80 % ja ruuhka-aikaan rinnakkaisten kiitoteiden käyttötilanteessa 60 %.





Kuva 4. Korson melumittausasema

Mittausasema 2, Tikkurila, sijaitsee Koivuhaassa asuntoalueen reunalla sijaitsevalla pellolla. Matka kiitotien 15/33 päähän on noin 1,5 km. Mittausaseman 2 tuloksissa kiitotien 15 käyttö lentoonlähtöihin ja kiitotien 33 käyttö laskeutumisiin näkyy selvästi ja havaittavat melutasot selvästi suurempia kuin muiden operaatiotapojen aikana. Pääosan ajasta alueen lentokoneemelutasot ovat kuitenkin pieniä. Taustamelua aiheuttaa Tuusulanväylältä ja Kehä III:lta kuuluva tieliikenne, asukkaiden liikkuminen alueella sekä lentoaseman toiminta yleensä. Lentoasemalta rullauksista tai maatoiminnoista kuuluvat äänet eivät täytä lentomelutapahtuman kriteereitä, joten ne lasketaan taustameluksi.

Mittausasema 3, Martinlaakso, sijaitsee keskellä asuntoaluetta pienessä puistossa Martinlaakson pohjoisosassa. Taustamelua aiheuttaa Hämeenlinnanväylä, joka sijaitsee noin 200–300 metrin etäisyydellä mittausasemasta, sekä Kehä III, lasten äänet läheisestä leikkipuistossa ja lähikatujen liikenne. Noin 50 metrin etäisyydellä sijaitsee myös bussipysäkki. Mittausasema 3 kuvaa lentoonlähtevien ja laskeutuvien koneiden melua Martinlaakson pohjoisosassa.

Mittausasema 4, Kalajärvi, sijaitsee mäellä Pohjois-Espoossa Kalajärvellä, jossa taustamelutaso on alhainen. Taustamelua aiheuttavat matkapuhelinverkon laitekopin termostaattiohjattu puhallin, mäellä avoimesti puhaltava tuuli ja satunnaisesti laitekopilla käyvät autot. Mittausaseman 4 tulokset kuvaavat kiitotien 22R lentoonlähtöjen aiheuttamaa melua Pohjois-Espoossa.

Mittausasema 5, Palojoki, sijaitsee Nurmijärvellä Palojoen kylässä, pellon laidalla, jota ajoittain käytetään pysäköintialueena Taaborinvuoren kesäteatteriesitysten aikana. Taustamelua aiheutuu Koulunkulmantien liikenteestä. Mittausasema 5 sijaitsee kiitotien 15 laskeutumislinjalla.

Mittausasema 6, Kerava, sijaitsee Keravan keskustasta itään, Lahdenväylän itäpuolella olevalla tehdasalueella. Mittausasema on sijoitettu tehdasalueen takana olevalle tasaiselle, heinikkoiselle kentälle. Taustamelua paikalla aiheuttavat tehdasalueen autoliikenne ja Lahdenväylä. Mittausasema 6 sijaitsee kiitotien 22L laskeutumislinjalla, ja osin kiitotien 04R lentoonlähtöjen reitin piirissä.

Mittausasema 7, Kivistö, sijaitsee Vantaan Kivistössä. Mittausasema sijaitsee nurmella kehäradan varrella. Taustamelua tulee kehäradalta ja lähiesiltä teiltä. Mittausasema kuvaa kiitotieltä 22R lentoonlähtevien koneiden melua Kivistön eteläosassa.

Mittausasema 8, Laaksolahti, sijaitsee Espoon Laaksolahdessa, Toisen Huvilatien läheisyydessä, Huvilapuistossa. Taustamelua aiheutuu läheisen tien liikenteestä sekä pientaloalueen pihatöistä. Mittausasemalla havaitaan eniten kiitotien 04L laskeutumisten sekä joitain kiitotien 22R lentoonlähtöjen melutapahtumia.

Mittausasema 9, Maaniittu, sijaitsee Nurmijärven kirkonkylässä, Maaniitun pellolla. Taustamelua aiheuttavat lasten äänet läheisestä leikkipuistosta, päiväkodista ja koululta sekä paikallinen autoliikenne. Mittausasema 9 sijaitsee kiitotien 15 pidennetyllä laskeutumislinjalla.

## 10. Lentokoneiden huoltokoeikäytöt

Raportissa esitetään kuukausittain lentokoneiden huoltokoeikäyttöjen määrät konetyypeittäin eri vuorokaudenaikoina. Huoltokoeikäyttöpaikalla tehdyistä koeikäytöistä raportoidaan lisäksi melumittausten perusteella luokiteltu konetyyppikohtaisesti moottoreiden tehoasetus, ja varakoeikäyttöpaikalta syyt sen käyttöön. Yöaikana klo 22:00–7:00 tehty koeikäyttö kirjataan päivämäärälle, jolloin yöaika klo 22:00 on alkanut. Tietyissä koeikäyttöpaikan suuntaisissa myötätuuliosuhteissa huoltokoeikäyttöpaikkaa ei voida käyttää, jolloin tarvittaessa käytetään varakoeikäyttöpaikkaa. Varakoeikäyttöpaikan käytön syytietona



käytetään automaattista koekäyttöpaikan sääase-  
man havaintoihin sekä hinausaikatauluun perustu-  
vaa luokittelua. Varakoeikäyttöpaikalla koekäyte-  
tään moottoreita myös tyhjäkäyntiteholla, jotka  
raportoidaan varakoeikäyttöpaikan taulukossa.

Koekäyttöjen määrätiedot ja ajankohdat perustu-  
vat lentokoneiden hinauksista taltioituihin tietoi-  
hin. Osa pienistä koneista (siipien kärkiväli <29 m)  
voidaan rullata koekäyttöpaikalle, jolloin näistä ei  
välttämättä synny hinaustietoa, eikä se silloin näy  
taulukoissa.



Kuva 5. Helsinki-Vantaan lentoaseman lentokoneiden  
huoltokoeikäyttöpaikan sijainti merkitty punaisella ym-  
pyrällä ja varakoeikäyttöpaikka oranssilla ympyrällä.

## 11. Ympäristöasioita koskevat yhteyden- otot

Ympäristöasioissa yhteyttä ottaneiden osoitteet  
esitetään kartalla kuukausittain ja yhteydenotta-  
jien määrät taulukkomuodossa kunnittain.

Palautesivujen kautta tehtävät yhteydenotot kir-  
jautuvat palautejärjestelmään, minne tallenne-  
taan lisäksi sähköpostilla tai puhelimitse tulleet  
yhteydenotot. Kartat tuotetaan automaattisen  
geokoodauksen avulla ja yhteydenottojen sijainti-  
merkintä kartalla perustuu yhteydenotoissa an-  
nettuihin tietoihin. Yhteydenotot kirjautuvat tai  
ne merkitään käsittelyjärjestelmään, jonka kautta  
ne käsitellään ja niihin vastataan.

Mikäli yhteydenotossa ei ole jätetty sijaintitietoa  
sekä postinumero on virheellinen, näitä yhteyden-  
ottoja ei voida esittää kartalla.

Samaan yhteydenottoon tulevat lisäkysymykset ja  
kommentit tilastoidaan uusina yhteydenottoina.